



KIRKEGÅRDEN

Februar 2020

40. årgang

1



klassisk og moderne
indretning på kirkegården



kantsætning og armering
af udearealer...



affaldssortering med bl.a.
BIKAB



G9

LANDSKAB

PARK & BYRUM

TLF: 7023 2999
WWW.G9.DK

INDHOLD

s. 04	Nytænkning på kirkegårdene
s. 12	Du må aldrig stoppe
s. 18	Kirkegårde i Japan
s. 22	Små initiativer kan inspirere til bæredygtig udvikling
s. 26	Heilende afschiede - Helbredende farvel II
s. 28	Den engelske kirkegård i Malaga
s. 32	Kirkegårdsbesøg i Rio de Janeiro
s. 34	Et besøg værd
s. 36	Besøg i Gloucester Cathedral
s. 40	Nordisk seminar i Drammen
s. 41	Administrationskursus
s. 42	Det grønne hjørne – Bivenlig kirkegård
s. 46	Profil – Diana Dencker
s. 48	Kort nyt
s. 50	Kalender

FORSIDE

Den afdøde billedhugger Kent Holms skulpturer "Bronzeøksen" og "Englevæsen" blev opstillet på kirkegården ved Otterup Kirke i efteråret 2019. Begge skulpturer er doneret som en gave til Otterup Kirke fra Kent Holms enke og datter. "Bronzeøksen" og "Englevæsen" udtrykker tilsammen smerte og fortvivelse, når døden pludselig rammer, men også et håb om, at døden ikke får det sidste ord. Du kan læse mere om Otterup Kirkegård og kirkegårdsleder Diana Dencker i dette nummer af bladet. Foto: Diana Dencker.

Redaktør:
Tommy Christensen
Mail: redaktion@danskekirkegaarde.dk
Tlf.: 20 41 61 86

Christian Høybye Hougaard
Gjellerup Kirkegård
E-mail: chha@km.dk

Anonncesalg
Tommy Nilsson, Hvidovre Kirkegårde
Mail: tn@fkih.dk
Tlf. 23 45 35 56

Redaktion:
Anders Beck Larsen
Nyborg Kirkegårde
E-mail: anders@nyborg-kirkegaarde.dk

Hanne Ertbølle Gerken
Ribe Kirkegårde
Mail: hg@ribekirkegaard.dk

Sekretariat:
Foreningen af Danske Kirkegårdsledere
Springbakken 1
9230 Svenstrup J.
E-mail: kontor@danskekirkegaarde.dk
Tlf: 60 53 59 00

Annee Katrine Bonde
Sønderholm Kirkegård
Mail: sonderholm_kirke@mail.dk

Jens Dejgaard Jensen
Silkeborg Kirkegårde og Krematorium
Mail: jdj@skk.dk

Jørn Skov
Tønder Kirkegård
Mail: tonder-kirkegaard@mail.tele.dk

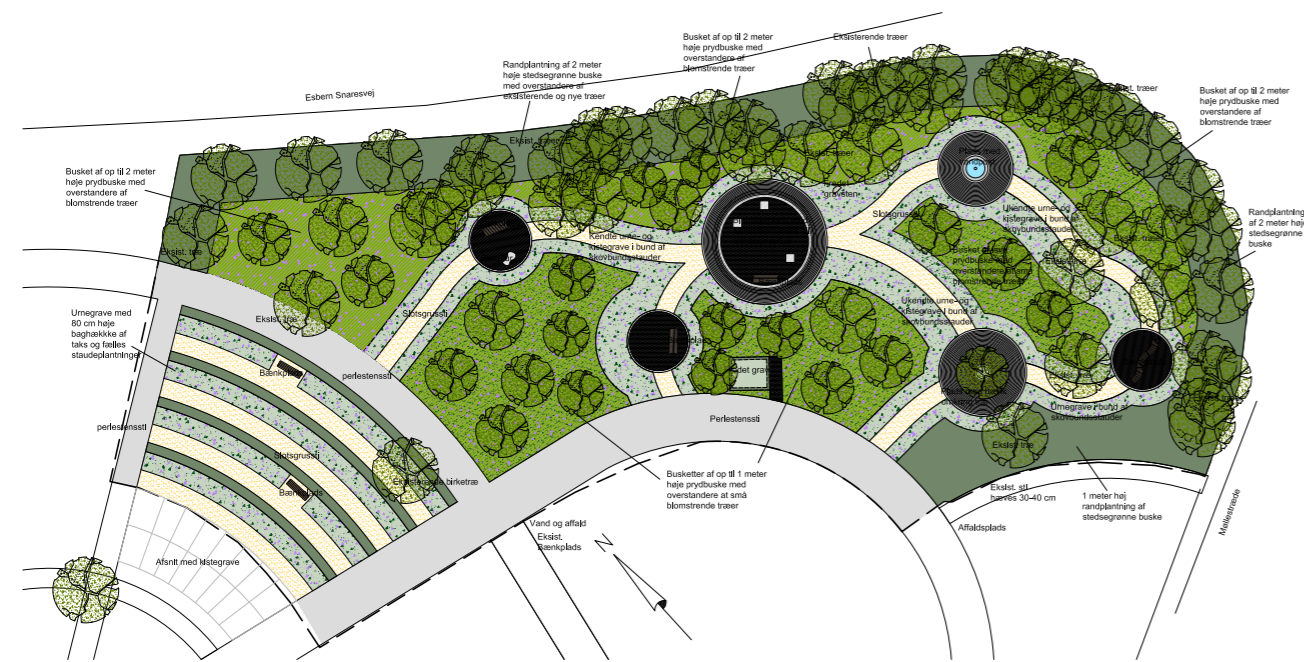
Layout og tryk:
Jello ApS
Tlf. 3145 0050
E-mail: da@jello.dk

Redaktionelt stof og annoncer til 'KIRKEGÅRDEN' nr. 2, 2020 sendes til redaktion@danskekirkegaarde.dk senest d. 20. marts 2020. Artiklernes indhold er ikke nødvendigvis et udtryk for Redaktionens, FDK's eller DKL's holdning.

NYTÆNKNING PÅ KIRKEGÅRDENE



Af Steen Hendriksen, steen@sctolai.dk
Kirkegårdsleder, Sct. Olai Kirkegårdsforvaltning



Sct. Olai Kirkegård

Emne:	Dispositionsforslag Afd. G, Urneafsnit	Tegn. nr.:	L 1.01	Rev. nr.:	02
Bygherre:	Sct. Olai Kirkegård V. Steen Hendriksen, Esbem Snaresvej 15, 4400 Kalundborg	Sags nr.:	103-09-02	Mål:	1:250
		Dato:	14. september 2016		
Anne Stausholm Landskabsarkitekter MDL, DANSKE ARK Herslevvej 49, Herslev, 4000 Roskilde Tlf. nr. 46 40 27 71 - afs@annestausholm.dk - www.annestausholm.dk					

I et godt samarbejde med Landskabsarkitekt Anne Stausholm, blev der udarbejdet tegninger for de nye planer med afdeling G på Sct. Olai kirkegård i Kalundborg. Illustration fra Anne Stausholm Landskabsarkitekter.

Da jeg tilbage i 2013 opdagede at der var store arealer i afd. G på Sct. Olai kirkegård i Kalundborg, der ikke var i brug, det blev besluttet at stoppe alt salg i afdelingen. Jeg begyndte at tænke over hvad vi kunne lave af noget helt nyt, jeg talte med flere pårørende, der havde sat afdøde

i fællesgraven, de manglede et sted at mindes og sorgbearbejde. Som tiden gik fandt jeg ud af at dem, der havde fulgt afdødes ønske om spredning over havet i særdeleshed manglede et sted at mindes og sorgbearbejde. Jeg begyndte at danne mig et indtryk af hvad jeg ville



Den 1. etape i omlægningen af afdeling G: De nye blomstrende gravsteder i række 1 – 4, med sten-og billedhugger Steen Jensens gravminder. Her er allerede anvist 12 gravsteder.

med arealet og begyndte at tegne, jeg fandt dog hurtigt ud af at jeg ikke havde det store talent ud i at tegne. På det tidspunkt havde vi tidligere haft glæde af en landskabsarkitekt på kirkegården og jeg bad om et møde med hende (Anne Stausholm) og fandt hurtigt ud af at hun forstod mine visioner og idéer når vi talte sammen, og efter flere møder begyndte det at tage form.

De endelige tegninger blev færdige i september 2016.

Finansiering

Nu skulle jeg så "bare" overtale Provstiet til at gå med på min ide. Provstiet godkendte projektet i efteråret 2016. Dengang fik man anlægsmidler tildelt over hele året, så der skulle spares op inden vi kunne komme i gang, men Provstiet besluttede i 2017 at anlægsmidler fremover ville komme som et samlet beløb med ligningen i februar. Jeg havde aftalt med Provstiet at arbejdet ville blive lavet i etaper, og 1. etape blev lavet i foråret 2018.

Inspiration

Til Nordisk kongres i København 2017 deltog Sten- og billedhugger Steen Jensen, han var med i konkurrencen om nye gravminder. Jeg havde set de gravminder, der var med i konkurrencen og specielt et vakte min interesse. Når piberygere mødes, kan de ikke lade være med at snakke sammen, og det viste sig at denne piberyger var Steen Jensen, og det var manden der havde lavet gravminder, jeg syntes var specielt. Vi fik flere snakke om gravminder, vi var også enige om at kirkegårdene trænger til fornyelse.

Anlæg

Vi brugte hele vinteren 2017-2018 til at rydde næsten alt i afd. G, hvilket var et stort arbejde. Enkelte gravstedejere ønskede ikke at være med i omlægningen, hvilket man heller ikke kan forvente. I foråret 2018 begyndte vi arbejdet på 1. etape i afd. G, nemlig række 1 - 4. Vi var knapt færdige i maj 2018, før det første gravsted var anvist. Siden er det gået meget stærkt og der er her i starten af



Etape 2 og 3 blev udført i vinteren 2018 – 2019, hvor der blev anlagt stier, rondeller m.m.



Den 27. maj 2019 blev søjlerne sat op, under Steen Jensens kyn-dige vejledning.



Der var travlhed, da alle de nye planter skulle i jorden.

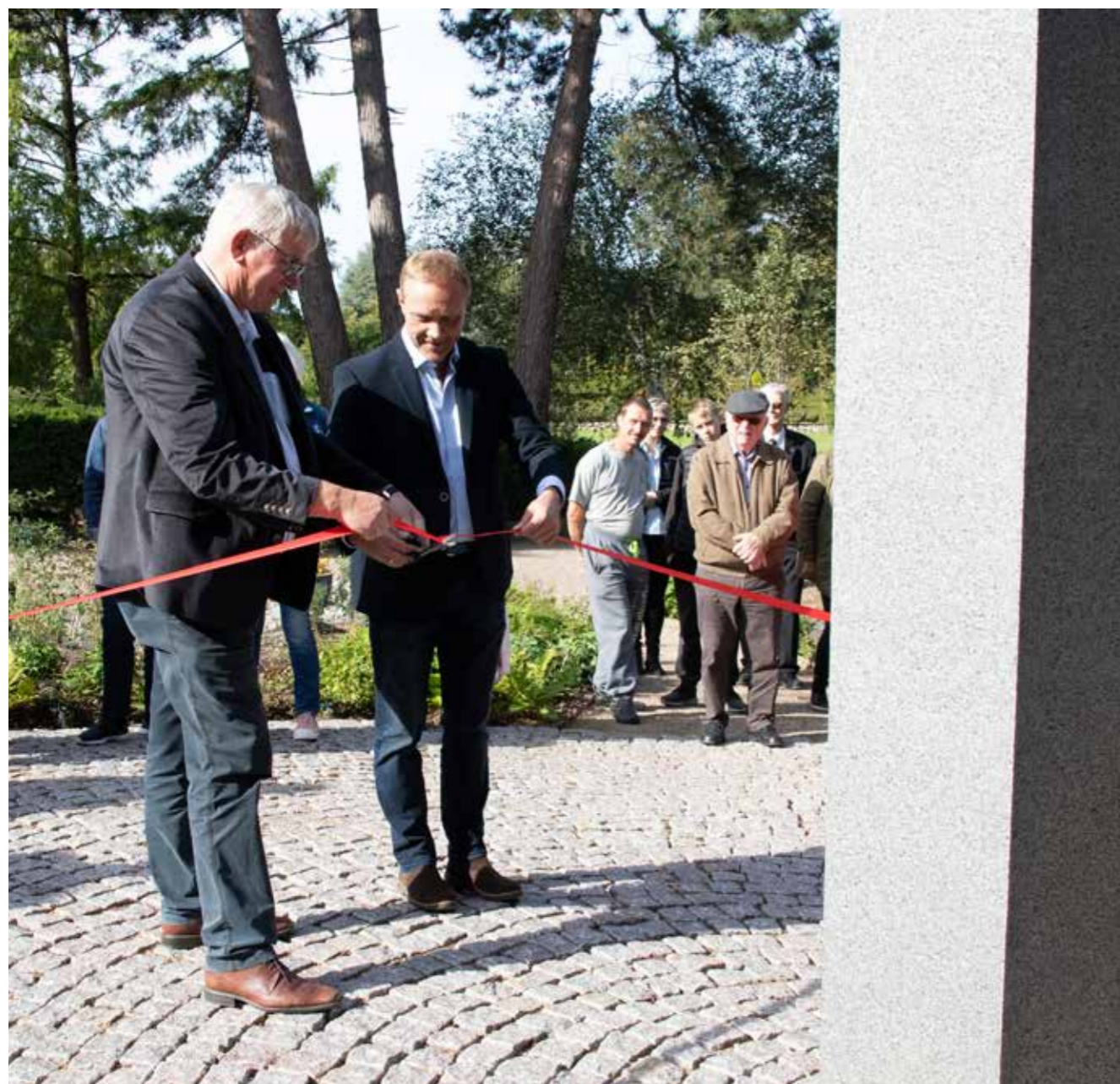


Den nyanlagte afdeling G



Den store søjle er lavet i Blå Rønne og er jetbrændt på alle synlige flader og måler 40x40x250 cm. Mindesøjlerne er lavet i satineret Blå Rønne og måler 29x29x24 cm. Brosten og chaussese-ten er Moselykke.





Den nye afdeling blev indviet den 14. september 2019. Primo januar 2020, havde 3 familier, hvor den afdødes aske var blevet spredt over havet, valgt en mindesten her.

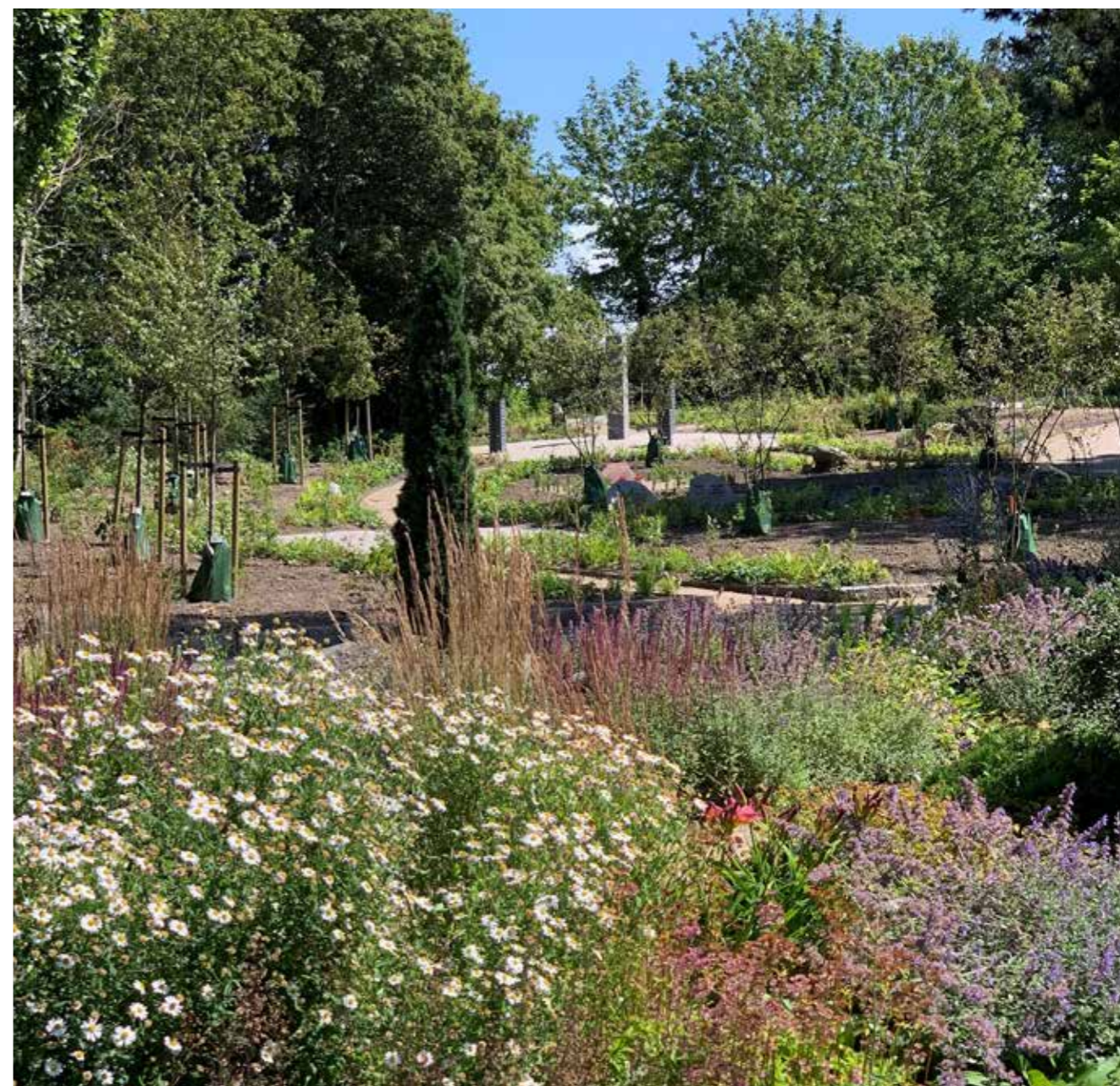
januar 2020 anvist 12 gravsteder i række 1 - 4. Alle der kommer forbi det nye anlæg, syntes virkelig det er flot og spændende.

Vi begyndte i vinteren 2018-2019 på etape 2 og 3, med at grave ud til stier, rondeller, mm. Der skulle også graves en vandledning ned til en vandpost/ønskebrønd. Det viste sig også at der skulle laves om på målene, hvilket gav en del ekstra arbejde/omkostninger og store frustrationer for medarbejderne. Men alligevel arbejdede alle medarbejdere

videre og gik op i det med liv og sjæl: STOR TAK FOR DET TIL ALLE.

Sct. Olai Mindelund

Jeg havde jo et ønske om at der skulle være plads i afdelingen til pårørende, der har efterkommet afdødes ønske om spredning over havet; de skulle have et sted at mindes og sorgbearbejde. I Kalundborg og omegn bliver ca. 9 % af de kremerede spredt over havet. Jeg talte igen med Steen Jensen og bad ham komme med forslag til hvorledes det



Alle har taget godt imod kirkegårdens nye afdeling; både bedemænd og alle dem som kommer på kirkegården.

kunne laves. Mindestenen blev lavet som en prototype, og så skulle man "bare" finde ud af hvordan det i praksis kunne lade sig gøre at lave en søjle, med mindesten. Men også dette blev løst. Den 27. maj 2019 ankom søjlerne, og uden det store postyr blev de monteret under kyndig vejledning af Steen Jensen. I foråret 2019 kom så alle planterne og alle sejl blev sat, for at færdiggøre afdelingen inden der for alvor blev travlt med det daglige på kirkegården. Den 14. september 2019 havde vi en officiel indvielse af afdelingen, hvor vi havde inviteret byens borgere, bedemænd, m.fl. og havde en dejlig formiddag.

mænd, m.fl. og havde en dejlig formiddag.

Alle har taget godt imod det NYE på kirkegården; både bedemænd og alle dem som kommer på kirkegården, synes det er meget flot og spændende med nytænkning. Når dette skrives primo januar 2020, er der allerede 3 pårørende, der har taget imod de nye mindesten. Efterfølgende er afdelingen blevet omdøbt til Sct. Olai Mindelund. ■



Landets biskopper melder nu folkekirken ind i klimakampen og det nationale mål om at reducere udledningen af CO₂ med 70 procent inden 2030

- Her var der efterhånden god plads, så her har vi placeret solceller

Redaktionen har fået lov til at gengive Jens Julius Hansens herlige forslag til en løsning af folkekirkens ambitiøse klimamål. Tegningen blev bragt i Horsens Folkeblad d. 14. januar 2020.



STAMA Løvsuger

- Elektrisk fremdrift og 13 hk B&S Vandguard motor til sugeenheden.
- Lader op under kørsel.



NESBO Miljørive

- Skuffer, river og planerer i én arbejdsgang.
- Fås som bugseret eller liftophængt.
- Arbejdsbredde: 1000 - 2000 mm.



STAMA Mini Løvsuger EL

- Batteridrevet og støjsvag.
- Ideel til små passager - inde/ude.
- God på bl.a. græs, grus og brosten.



STAMA Parker EL

- Vedligeholdelsesfrie gelbatterier.
- Lad med 3-vejs tip.
- Pålidelig og let at betjene.



STAMA Mini EL

- Knækstyret og med vendbar førersæde.
- Servostyring.
- Hydraulisk tiplad (Manuel drejelad som ekstraudstyr).



STAMA Micro EL

- Handy lille ståtruck med vippelad.
- Vedligeholdelsesfrie batterier.
- Stort tilbehørsprogram.



STAMA Multi EL

- Med affjedret foraksel for god kørekomfort.
- Smal model med mange tilbehørsmuligheder.
- Hydraulisk drejelad.



STAMA Maxi EL

- 4-hjulstræk (4WD).
- Knækstyret og med vendbar førersæde.
- Hydraulisk tiplad (Hydr. drejelad som ekstraudstyr).

SE OG PRØV DET STORE UDVALG AF STAMA MASKINER HOS:

Almas Park & Fritid, Ålborg & Brønderselv

Lyngfeldt A/S, Hadsten

Anker Bjerre A/S, Holstebro & Lemvig

Herning Skov, Have & Park A/S, Herning

Vemas A/S, Vejle

Varde Have og Skovmaskiner ApS, Varde

Esbjerg Park & Havemaskiner ApS

Hans Holm A/S, Tinglev

Sønderborg Skov- Park & Have Maskincenter ApS, Sønderborg

Heden Maskinforretning A/S, Ringe

Havdrup Maskinforretning A/S, Havdrup

”DU MÅ ALDRIG STOPPE!”



Af Søren Egemar Knudsen,
egemar.knudsen@gmail.com



Sådan lød det fra en bedemand fra Region Syddanmark, efter Danske Bedemænds medlemmer havde lyttet til mit debatoplæg – ”For de levende eller de døde?” – om kirkegårdens rolle.

Debatoplægget producerede jeg i 2018, da en graver fra et midtsjællandsk sogn en dag ringede til mig og sagde: ”Menighedsrådet vil gerne have en debat om vores kirkegård, da vi har modtaget en skriftlig klage over, at der færdes børn på vores kirkegård.”

Spørgsmålet blev derfor, hvad man stiller op med børnene, når man som menighedsråd eller kirkegårdsbestyrelse skal fastsætte regulativerne for driften?

”Vi har modtaget en skriftlig klage over, at der færdes børn på vores kirkegård”

Er børn nogle vi forbyder adgang, eller viser vi dem vores

kultur og gør dem klar til, at de en dag skal begrave deres kære?

Børn & unge på kirkegården

Jeg har de seneste to år lagt stemme i debatten om vores kultur i forholdet til børn og unge på Kirkegårdskonferencen, i Fagbladet Kirkegården, Politiken Byrum, Kristeligt Dagblad, Dagbladet Roskilde, DR, på Facebook m.fl.

Det har jeg gjort for at give inspiration til, hvordan vi får taget hånd om børn & unge, der både som unge og som voksne vil være brugere af kirkegården på lige fod med de ældste.

”Der er regler for alt det vi ikke må, men til gengæld ingen guidning i, hvad vi gerne må”

I 2015 stod jeg selv tilbage med tre børn, efter deres mor døde. Da erfarede jeg, at jeg havde indkøbt en vare og en tjeneste på kirkegården, der var omfattet af meget restriktive betingelser. Det samme gjorde sig gældende, når jeg kig-



gede ud over kirkegårdslandskabet, der er de mest regulerede jordstykker i Danmark. Der er regler for alt det vi ikke må, men til gengæld ingen guidning i, hvad vi gerne må. Kirkegårdsdriften er blevet en administration af negative afgrænsninger med en forventning om at gravere og gartnere render rundt og inspicerer og holder brugerne i ørerne.

Kirkegårdene er ved at spille sig selv af banen

I 2010 nedsatte jeg min mors urne og i 2015 nedsænkede jeg min kones kiste – og før det andre familiemedlemmer. Jeg har gennem årene fået åbnet øjnene op for, at vores produkt fra fordums tid er ved at spille sig selv af banen. Et produkt som de fleste menighedsråd holder fast i en meget traditionsbunden administration af. På mig virker det som om, at man har mere travlt med at fastsætte og håndhæve regulativer end at forholde sig til, at kunderne er ved at forsvinde til fordel for andre begravelsesformer – skovkirkegården og askespredningen.

”Vores produkt fra fordums tid er ved at spille sig selv af banen”

Selv tænker jeg tit, når jeg står ved min kones grav, at jeg burde lade hende genbegrave på den kommende skovkirkegård ved Ledreborg Gods. Ude i naturen med dyrelivet og hvor vi kan medbringe madkurven og hygge os med medbragte ”klemmer”, saftevand og kaffe på termokanden. Jeg ser det klart for mig, når jeg står dér med mit gravsted på størrelse med en mindre kolonihave.

Når jeg rundt om i Danmark har bedt fagfolk om at stille sig selv spørgsmålet – ”For de levende eller de døde?”, så bliver det tankevækkende. For kontrasten er jo øde arealer med få besøgende eller en aktiv og levende kirkegård, hvor vi mennesker ynder at komme uanset alder.

De danske kirkegårde er i voldsom fysisk forandring i takt med at flere og flere fravælger kistebegravelserne og flere endda helt fravælger kirkegården til fordel for askespredning. Derfor skal fagfolk og især jer i kirkegårdsbestyrelserne tænke jer grundigt om, når kulturarven skal tilpasses det moderne (digitale) menneske.

Lammet af regler & regulativer

Vi stifter hver især bekendtskab med kirkegården og dens væsen, når vore kære falder bort. På det tidspunkt opdager vi, at mange kirkegårde står med store åbne felter i landskabet, og vil huske os på, at her kom levende mennesker for at besøge deres kære afdøde.

Vi vil opleve, at de ”fine” negativt formulerede regulativer om vores adfærd på kirkegården er kommet ud af trit med vores kultur. En kultur hvor børn & unge medinddrages i vores demokrati og levevis i udstrakt grad samtidig med at tabuet om døden uændret lammer enhver social kontakt vi mennesker imellem. En lammelse der rammer børn som voksne og som sætter dybe spor i vores adfærd – også på kirkegården.



”De ”fine” negativt formulerede regulativer om vores adfærd på kirkegården er kommet ud af trit med vores kultur”

Selv på det sted hvor vi med glade minder burde erindre, dem der gav os livet, og dem vi mistede i øvrigt – bliver vi lammede af regler & regulativer, der er skabt for at lade de døde henligge i mest mulig skygge fra livet.

En gal mand

Hen over sommeren bragte både Kristeligt Dagblad og Dagbladet Roskilde historien om enkemanden, der forestiller sig iskiosk og legeplads på kirkegården. Det afstedkom harske kommentarer på Facebook, for hvordan kunne tanken overhovedet opstå? – og hvordan kunne en journalist på landets kristelige dagblad overhovedet tage en gal mand seriøs?

”Jeg er indigneret over, at vores kirkegårds-kultur er ved at spille fallit”

Jeg kan forsikre om, at jeg ikke er gal! Men jeg er indigneret over, at vores kirkegårds-kultur er ved at spille fallit, og at vores børn & unge nemt afslører du og jeg i slet ikke

at have styr på vores dødkultur eller, hvordan vi aktivt og meningsfyldt mindes de døde, der tidligere var en stor del af vores hverdag. Vi arbejder med en ”ude af øje – ude af sind”-tilgang til vore døde, og med en kultur hvor vi, uanset alder, kun er andægtige, når vi mindes vore kære siddende på hænderne med ansigtet lagt i de rette folder. Som et levende menneske med et stort varmt hjerte, har jeg aldrig forstået, hvordan kirkegårdens indretning med lavt klippede hække som i Legoland og med sirlige systemer for klipning, rivning, symmetrier, beskæring og en umanerlig orden skulle rumme mennesker i sorg. På de dage hvor sorgen gør allermest ondt, skal de fleste stå på en forblæst bakketop med en hæk, der højest dækker anklerne. Og inden de når så langt, har de passeret det blanke skilt, der erindrer om, at her spiller vi efter en helt særlig lov for vores adfærd.

Plads til både sorg og glæde

Menneskets sorg kræver forskellige rum. Børn sørger ikke ved at sidde på hænderne i andægtighed og med tankerne rettet mod deres afdøde mor præcis på det tidspunkt, hvor far eller mor har bestemt et besøg på kirkegården skal finde sted. Børn sørger i minutter ad gangen, og vender hurtigt tilbage til en livsbekræftende tilgang til livet. Noget vi



voksne sagtens kunne tage til os!

”Giver det mening for en 10-årig dreng, at vi voksne regulerer, at han må vente til solopgang med at besøge sin mors grav?”

Når Kristeligt Dagblad gør mine udsagn fra Kirkegårds-konferencen i 2018 og fra et debatindlæg i fagbladet ”Kirkegården” til forsidestof, er det naturligvis et blikfang for at rejse debatten om, hvordan vi skal sikre den kirkegårds-kultur, der gennem generationer har bundet slægterne sammen tæt på den fædrene gård.

Nutiden har indhentet os, og det er tid til at sadle om i alle forhold, der angår vores brug og indretning af kirkegården. Vi bor og arbejder som regel i god afstand fra kirkegården, og når vi efter job har behov for kirkegården til et besøg hos afdøde, ja så er lyset bogstavelig talt slukket fra oktober til marts. Flere kirkegårde skilter med, at vi ikke skal færdes på kirkegården efter solnedgang, men hvor sørger vi så? – og giver det mening for en 10-årig dreng, at vi voksne regulerer, at han må vente til solopgang med at besøge sin mors grav?

Jeg har gennem de seneste mange år iagttaget mine egne børn, når vi har besøgt familiens gravsteder, men især når vi har besøgt deres mors gravsted, der nu har eksisteret i 4 år.

Min erfaring derfra kombineret med mange års børnearbejde i FDF har ført mig frem til den konklusion, at vi skal indrette kirkegårde til steder for de levende – men i respekt for de døde og deres gravsteder – og hvor vi imødekommer sørgende uanset tidspunkt, årstid og vejrets luner. Vi voksne skal have øje for at åbne vores fem sanser og vore følelser og få mulighed for at give dem plads i forskellige fysiske rum på kirkegården.

Når vi fremover skal indrette kirkegårdene på ny og indtage de mange nedlagte gravsteder, vil det være oplagt at arbejde med de fem sanser; lugte – føle – smage – høre – syn, og dertil føje følelserne glæde & sorg.

Slip kreativiteten løs

Hvis vi fremover kan skabe fysiske adskilte rum for sorgen og for livsglæden, er vi kommet langt i at rumme forskellige typer af sørgende.



Foto: Ib Halling Fotografi.

Der skal være steder hvor man lidt i fred og ro kan sunde sig bag en høj hæk, mens barnebarnet med mormor i hånden kan få en gyngetur efter besøget på morfars gravsted. Jeg ved, at morfar ville have fundet det naturligt, at besøget hos ham skulle være belagt med livsglæde ved siden af sorgen.

Måske hækkene også skaber en labyrint, der giver mormor og barnebarn mulighed for en lille sjov opgave, der kan løses uden den støj, som reglementet ikke tåler. Er man særligt bange for et barns grin, kan man nemt have små kort stående med en bogstavjagt med afsæt i de mange gravsten.

”Slip kreativiteten løs – det er ikke spor for tidligt at produktudvikle efter 1.000 års stilstand!”

Sanserne kan vi stimulere ved en sansehøve, hvor der må duftes og føles, små felter hvor picnic-kurven må medbringes eller borde og stole til de mange ældre besøgende, der i stor ensomhed færdes til/fra deres afdøde ægtefællers gravsteder.

Hvorfor ikke arrangere fælles kaffedrikning hver onsdag eftermiddag, og dermed gøre sorgen udholdelig, fordi den kan deles med andre?

Landsby- og bykirkegårde kan hvert sit. Men meget er muligt, hvor der er en vilje og hvor kreativiteten rækker. Hvorfor ikke tage børn & unge med på råd, når der skal indrettes kirkegårde på ny? Børn og unge har idéer til, hvordan de fysiske rammer skal være, når de skal besøge bedsteforældre, forældre, søskende m.fl., de har mistet.

Slip kreativiteten løs – det er ikke spor for tidligt at produktudvikle efter 1.000 års stilstand!

Gratis gravpladser er ikke løsningen

Og hvis man i øvrigt tror, gratis gravpladser er produktudvikling, så har man misforstået sin rolle som kirkegårdsbestyrelse. Man kan ikke tvinge et dårligt produkt ned i halsen på den moderne familie. Den dag ingen børn leger med legoklodsen, så vil end ikke gratis legoklodser kunne redde Lego.

”Den dag ingen børn leger med legoklodsen, så vil end ikke gratis legoklodser kunne redde Lego.”

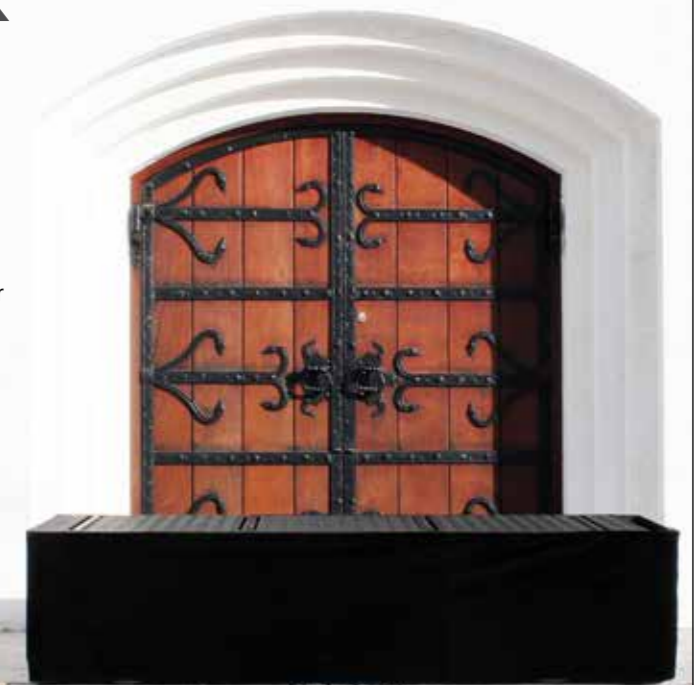
Så når der i 2020 skal rekrutteres medlemmer til bestyrelser og menighedsråd, må der rekrutteres mennesker med et gran af forretningsmæssig og visionær sans. Hvis det ikke lykkes, er vi på vej til at miste en del af vores kulturarv. ■

DANMARKS ENESTE KATAFALK MED FIREHJULSTRÆK

Sæt fokus på det fysiske arbejdsmiljø ved kirken med en motoriseret katafalk

- Firehjulstræk med differentiale og lille venderadius
- Elektrisk hæve- og sænkefunktion på kasse og ruller
- Trinløs hastighed
- Mulighed for serviceaftale

Kontakt Charlotte for en uforpligtende fremvisning på 2060 9229 eller cma@immodenmark.dk



IMMO KEEP MOVING

Tidsskriftet KIRKEGÅRDEN

Tidsskriftet KIRKEGÅRDEN er et fagblad for de danske kirkegårde og krematorier. Tidsskriftet henvender sig til alle, der har tilknytning til kirkegårde og her kan man finde inspiration, nyheder og nyttig viden.

Tidsskriftet udkommer 6 gange pr. år og sendes til mere end 900 kirkegårdsfolk landet over.

Et abonnement koster 350,- kr. pr. år

(400,- kr. hvis bladet skal sendes til adresser i udlandet)

Redaktion sætter stor pris på faglige indlæg fra både ind- og udland, ligesom udenlandske firmaer er velkomne til at købe annonceplads i bladet.

For yderligere oplysninger eller bestilling af abonnement:

Se hjemmesiden:
danskekirkegaarde.dk/tidsskrift



WEIDEMANN
designed for work



Kvalitet og service går hånd i hånd hos os

En original Weidemann maskine har fortjent sin position gennem mere end 50 års erfaring omsat til dybdegående tests, kvalitetskontrol og konstant udvikling af både maskine, reservedele samt tilbehør.

Med markedets laveste driftsomkostninger er Weidemann minilæssere til jer, der forventer kvalitet og pålidelighed.

Vores serviceafdeling er på i samtlige døgnets timer og 365 dage i løbet af året. Vores dygtigere montørstab har veludstyrede servicevogne og tilbyder professionel vedligeholdelse og assistance, når I har brug for det.

Stemas Maskinsalg A/S
Tolsagervej 2, 8370 Hadsten
86 43 49 00
www.stemas.dk
stemas@stemas.dk

STEMAS
Maskinleverandør siden 1981

KIRKEGÅRDE I JAPAN



Tekst og illustration af Anders Beck Larsen,
anders@nyborg-kirkegaarde.dk



Nyere gravsteder på en kirkegård nær Enmei-ji templet i Imabari på den nordlige del af Shikoku

Kirkegårde i Japan er præget af den buddhistiske tro og Shintoreligionen.

I Japan er religion mere en ceremoniel praksis end en tro. Mange japanere er tilhængere af både Shinto og buddhisme. Shinto er den oprindelige religion i Japan, og den kan følges 2.000 år tilbage, hvor den blev udtrykt gennem ritualer for frugtbarhed, tilbedelse af naturen og dyrkelse af forfædre. Buddhismen kom til Japan i 500 tallet fra

Indien via Kina. Den blev udbredt til hele befolkningen i 11-1200 tallet.

Kun en mindre del af japanerne kalder sig for troende, men mange benytter sig af shinto ceremonier i forbindelse med de glædelige begivenheder i livet og buddhistiske ceremonier ved død og begravelse. Mere end 99 % af japanerne bliver kremeret.



Vandstander med spande og "vandkander".



Gravsted på Aoyama Cemetery i Tokyo nær Roppongi. Her ses både mange Ita Toba og Sotoba udført som en pagode i 5 lag. Den firkantede sten nederst symboliserer jorden. Herover kommer symboler for vand, ild, vind og himmel.



Eftermiddagsstemning på Aoyama Cemetery.



Gravsted på Aoyama Cemetery med bonsai formede træer.

De buddhistiske begravelsesritualer skal sikre, at afdøde kommer sikkert frem til efterlivet eller opnår en mulig genfødsel. Som buddhist bliver man genfødt flere gange indtil man opnår den endelige nirvana-tilstand. Døden er en slags mellemtilstand frem mod næste genfødsel. Denne periode varer 49 dage.

Kirkegårde ude på landet i Japan ligger mange gange i forbindelse med et tempel, men som oftest ligger de for

sig selv midt i det åbne landskab eller i en by. De er som hovedregel ikke indhegnet. I Tokyo ligger to store ældre kirkegårde med deres egen charme.

Aoyama Cemetery

Er beliggende i Minami Aoyama i centrum af Tokyo. Kirkegården er Japans første offentlige kirkegård og blev grundlagt for mere end 140 år siden på jord ejet af Aoyama familien. Kirkegården, der er på 26 ha drives af by-



I afdelingen med gravsteder for udlændinge på Aoyama Cemetery finder man dette katolske gravsted, hvor gravminderne er udformet som små kirker.



Kolumbarium på Aoyama Cemetery.



Kontrasten mellem den fredfyldte kirkegård og storbyen omkring er stor.



Ældre gravsted på Yanaka Cemetery med buddha figurer.

styret i Tokyo. Kirkegården indeholder alléer med kirsebærtræer og mange store fyrretræer, og man finder her en afdeling for udlændinge, som har sit eget karakteristika. Mange af disse er kommet til Japan som eksperter og har haft en stor betydning for opbygningen af landet. Når man kommer fra det nærliggende Roppongi og Shibuya kvarter med et mylder af mennesker, er det som at træde ind i en anden fredfyldt verden.

Yanaka Cemetery

Er en anden af de store kirkegårde beliggende lidt nord for Ueno Park. Yanaka betyder i midten af dalen, og den er placeret mellem de to højdedrag Ueno og Hongo. I Yanaka

området er der god mulighed for at opleve japansk kultur og en historisk atmosfære. Kirkegården blev etableret i 1874 som begravelsesplads for Tennoji templet, der ligger i udkanten af kirkegården. Senere blev den overtaget af staten og udlagt som almen begravelsesplads, og er i dag på 10 ha. Gennem kirkegården løber en allé med kirsebærtræer. Der er mange andre løvtræer inklusive mange store Ginkgo biloba. Kirkegården drives af bystyret i Tokyo og indeholder mange grave med berømte personligheder. Den mest prominente er den sidste shogun Tokugawa Yoshinobu som er begravet her. Han ligger i et indhegnet område på kirkegården som tilhører Tokugawa klanen - en familie som har fostret 15 shoguns i Japan.



Stemningsfuld sti på Yanaka Cemetery.



Ældre gravsted på Yanaka Cemetery med et enkelt gravminde.



Frugter af Ginkgo biloba på Yanaka Cemetery.

Sobota

Når man går rundt på en japansk kirkegård lægger man hurtigt mærke til lange træstave med inskriptioner, som står bagest på mange gravsteder. De ca. 1 cm tykke og 120-180 cm lange. De hedder Ita Toba, og de er den mest almindelige type af Sobota. Ita Toba er sidste led i en lang historisk udvikling af mindesmærker, der bruges i forbindelse med Buddhistiske begravelsesritualer. En Sobota er en stiliseret udgave af en stupa, som er en buddhistisk bygning, der rummer et relikvie, rejst over en hellig grav eller som mindesmærke. Form og betydning af en Sobota har ændret sig over tiden. Undervejs har Sobota haft form som pagoder i 5 lag, som afspejler buddhisternes opfat-

telse af verden som bestående af 5 elementer: Himmel, vind, ild, vand og jord. En Ita Toba er også inddelt i 5 dele ved hjælp af små indskæringer i siden.

Familien kan hos den lokale kirkegårdsadministration bestille en Sobota, som leveres i forbindelse med de buddhistiske helligdage – Bon festival og Higan, eller på særlige mærkedage for de afdøde – dødsdagen, 49. dagen, 1 års dagen osv. De betragtes som en fysisk ting til minde om afdøde, og er en måde hvorpå man kan udtrykke kærlighed og ønske om, at den afdøde må hvile i fred. ■

SMÅ INITIATIVER KAN INSPIRERE TIL BÆREDYGTIG UDVIKLING



Af Tilde Tvedt, tit@ign.ku.dk
Landskabsarkitekt, Institut for Geovidenskab og Naturforvaltning



Man kan tage fat på bæredygtig udvikling på flere forskellige niveauer – fra indkøb over drift af kirkegården til en samlet plan for alle sognets aktiviteter. En barriere kan være mangel på tid til at forholde sig til spørgsmålet. ”Det kræver nye måder at tænke på, og heller ikke alle mener, det er noget, kirken skal beskæftige sig med,” konstaterer graver Solvejg Sieg Sørensen, der har engageret sig i arbejdet for bæredygtig udvikling. Foto: Solvejg Sieg Sørensen

Hvordan kan kirkegårdene tage et medansvar for de klima- og miljøudfordringer, verden står overfor? Det er hovedspørgsmålet på Kirkegårds-konferencen 2020. En engageret graver har gjort sig en del tanker om den sag og endda taget en efteruddannelse for at være klædt på til bæredygtig udvikling. Hendes erfaring er blandt andet, at små initiativer kan stimulere en større interesse.

På Hjerck Kirkegård i Nordvestjylland leverer taget på det nye graverhus vand til de to vandhaner på kirkegården. Ideen opstod, fordi man kunne spare penge på kloakken,

hvis regnvand fra taget blev håndteret på stedet. Og hvorfor så ikke lave en tank og bruge vandet, tænkte graver Solvejg Sieg Sørensen sammen med menighedsrådet. Dermed var en både billigere og mere bæredygtig løsning en realitet.

Ind med modernismen

Solvejg Sieg Sørensen har været graver i Hjerck siden 2007. Med sig til jobbet havde hun et livslangt engagement i natur og miljø, som også sætter sig tydelige spor i arbejdslivet. ”Det kom ind med modernismen, da jeg voksede op



Bæredygtig udvikling handler både om miljømæssig, social og økonomisk bæredygtighed. I vores del af verden er der mest fokus på miljødelen, som bl.a. kan handle om genbrug af materialer. Herlufsholm Kirkegård har f.eks. indrettet en ny afdeling med gravminder af genbrugsglas, som også i sig selv kan genbruges til nye urnenedsættelser. Foto: Jess Schomann



På og ved kirkegårdsdigerne vokser ofte arter med en lang historie. På Hjerck Kirkegård får de plads, fordi jorden langs diget ikke længere behandles med gasbrændere. Det er med til at styrke den biologiske variation. Foto: Solvejg Sieg Sørensen

på et husmandssted, som blev dyrket økologisk, længe før det var almindeligt,” fortæller hun. I dag er hendes fokus på bæredygtig udvikling, bl.a. fordi førende forskere ser biodiversitetskrisen som lige så stor – om ikke større, end klimakrisen.

Om bæredygtig udvikling

Bæredygtig udvikling kom for alvor på dagsordenen med udgivelsen af rapporten 'Vores fælles fremtid' i 1987. Forfatterne var Brundtlandkommissionen, som FN havde nedsat med den tidligere norske statsminister Gro Harlem Brundtland i spidsen. Kommissionen definerer begrebet på denne måde: En bæredygtig udvikling er en udvikling, som opfylder de nuværende behov uden at bringe fremtidige generationers muligheder for at opfylde deres behov i fare.

Det er flot sagt, men samtidig meget ukonkret, konstaterer Niclas Scott Bentsen, som forsker og underviser i bæredygtighed på Institut for Geovidenskab og Naturforvaltning. ”Det er ikke et nemt begreb at arbejde med, for bæredygtighed er ikke en tilstand, man kan opnå, men snarere en uendelig proces. Det handler ikke om at nå et facit, men om løbende at optimere den måde, vi gør tingene på,” siger Niclas Scott Bentsen. Han mener også, at alle kan gøre en indsats, fordi verdens tilstand er summen af vores individuelle handlinger.

Lidt mere plads til naturen

På kirkegården i Hjerck arbejder Solvejg Sieg Sørensen på at give naturen lidt mere plads, bl.a. ved at være opmærksom på vilde planter og deres muligheder. Græsset får lov at vokse sig lidt længere mellem hver klipning, som foregår på maskinens højeste indstilling. Dermed får blomstrende planter lidt bedre vilkår og bidrager til biologisk variation. Nogle gange kører hun også uden om særligt interessante planter, sådan at de får lov at vokse sig store. ”Jeg tilføjer ikke noget, men giver bare plads til noget af det, der kommer af sig selv. Det skal dog også styres, da ikke alle vilde planter kan rummes på kirkegården,” fortæller Solvejg Sieg Sørensen.

Og hvad siger de besøgende så til det? ”Der er flest positive reaktioner, men nogle synes bare, at det er ukrudt. Det håndterer jeg alt efter situationen. I menighedsrådet er der også lidt delte meninger, men generelt har vi en god dialog om naturen på kirkegården.”

Kan indføres på forskellige niveauer

For 3 år siden førte interessen for bæredygtighed Solvejg Sieg Sørensen helt til Aalborg Universitet, der udbød en efteruddannelse i bæredygtig omstilling. Menighedsrådet var med på ideen, og kompetencefonden betalte for vikardækning, som gav ro til at skrive den afsluttende opgave

Bæredygtig omstilling på kirkegårde – hvordan? Her undersøgte Solvejg Sieg Sørensen muligheder og udfordringer. Hun interviewede bl.a. flere graverkollegaer om deres erfaringer med konkrete løsninger som kompostering, genbrug af planter og dyrkning af blomster til kirkepynt. Sidstnævnte kan både aflaste miljøet for transport af blomster fra bl.a. Afrika og skabe nye sociale fællesskaber i alterblomsterlaug.

Forandringerne kan komme mange steder fra, f.eks. fra graveren, provsten eller stiftsrådet. Men det er vigtigt, at menighedsrådet er med på ideen, hvis omstillingen skal blive effektiv og vellykket. "I det store billede er det ikke nok, at et par gravere komposterer eller lader naturen få mere plads. På den anden side er det langt fra nytteløst, for det kan tjene som inspiration, og bæredygtig udvikling kan indføres på forskellige niveauer," mener Solvejg Sieg Sørensen. Det kan være den enkelte medarbejder, der f.eks. tænker bæredygtighed ved indkøb af materialer. Det kan også være en fælles beslutning i sognet om, at man arbejder mod at gøre driften af kirkegården mere bæredygtig. Endnu mere vidtgående kan man blive en del af netværket Grøn Kirke, som også omfatter omstilling i kirkens øvrige liv.

Hjælp til at komme i gang

Solvejg Sieg Sørensen bruger bl.a. sin ny erhvervede viden som konsulent for Grøn Kirke, som hun roser for at have gjort en stor forskel i forhold til at hjælpe kirker og kirkegårde med at tænke i bæredygtighed. "Hvis man som medarbejder gerne vil i gang, kan det være en god idé at starte med noget, man kan vise frem som eksempel," foreslår hun. Det kan så være afsæt for at tage bæredygtig udvikling op med menighedsrådet. Hjemme på Hjerl Kirkegård planlægger Solvejg Sieg Sørensen at skrive om sine initiativer for naturen i kirkebladet og måske også sætte et par forklarende skilte. Små eksempler som inspiration til mere.

Hør mere den 5. marts

På Kirkegårds konferencen den 5. marts kan man høre mere om bæredygtig udvikling af kirkegården. Se hele programmet på www.ign.ku.dk/kirkegaarde, hvor man også kan tilmelde sig. Konferencen arrangeres af Institut for Geovidenskab og Naturforvaltning i samarbejde med Foreningen af Danske Kirkegårdsledere, Forbundet af Kirke- og Kirkegårdsansatte og Landsforeningen af Menighedsråd. ■

NY I ARBEJDSMILJØGRUPPEN?

Kom godt i gang med Folkekirkens Arbejdsmiljøuddannelse

Læs mere på menighedsraad.dk

Glade medarbejdere leverer et bedre stykke arbejde. Og du er valgt til at være med til at sikre, at arbejdsmiljøet er godt i din kirke. Men hvordan griber man den opgave an? Det kan du lære på Folkekirkens Arbejdsmiljøuddannelse.

Du får:

- Overblik over arbejdsmiljøopgaverne
- Viden, metoder og konkrete værktøjer, der sætter arbejdet i system
- En erfaren underviser med stor indsigt i folkekirkens særlige udfordringer
- Mulighed for at udveksle erfaringer med dine medkursister, som er menighedsrådsmedlemmer, præster og medarbejdere i folkekirken.

Landsforeningen udbyder uddannelsen på vegne af Folkekirkens Arbejdsmiljøråd. [Læs mere og tilmeld dig på menighedsraad.dk/kurser](http://menighedsraad.dk/kurser).

“ Meget kompetent underviser, der er rigtig god til at inddrage kursisternes erfaringer.

PETER DUE, GARTNERMEDARBEJDER

“ Rigtig god og inspirerende undervisning – også med plads til en god historie eller beretning fra "det virkelige liv".

ANNE-MARGRETHE NØRHOLT, ADMINISTRATIV KOORDINATOR



LANDSFORENINGEN AF MENIGHEDSRÅD

DIN A-KASSE DELTAGER I HISTORISK STORT FORSØG



Af Lene Sømod, les@ftfa.dk
Kommunikationskonsulent, FTFA
Foto: Kim Vadskaer



FTFa's vicedirektør, Mads Kromann Fog, glæder sig især til, at opsagte medlemmer kan se frem at få hjælp til at komme i job igen langt hurtigere og at de som et led i forsøget kun behøver at tale med deres egen a-kasse de første 3 måneder af ledigheden.

FTFa har sammen med otte andre a-kasser overtaget ansvaret for at få ledige medlemmer tidligere i job i et historisk stort forsøg. Forsøget vil især være en fordel for dig, der er blevet opsagt.

Indtil for ganske nyligt skulle du som ledig både til møder i din a-kasse og i dit jobcenter for at tale om din jobsøgning. Fra den 1. januar 2020 har det billede ændret sig for en gruppe af nyledige medlemmer. Det skyldes, at FTFA og otte andre a-kasser har fået eneansvaret for deres medlemmer i de tre første måneder, medlemmet er ledigt, i et stort landsdækkende forsøg.

Forsøget, som også er kendt som a-kasseforsøget, løber fra 1. januar 2020 og fire år frem. Formålet med forsøget er at forenkle ledige medlemmers hverdag ved, at de kun har én sparringspartner i stedet for to. FTFA og de andre a-kasser skal i forsøgsperioden vise, at de kan få ledige tidligere i job, end jobcentre kan, når de sidder med det overordnede ansvar.

Særlig støtte til opsagte medlemmer

FTFa's vicedirektør, Mads Kromann Fog, har stået i spidsen for de indsatser, som FTFA har forberedt i året op til, at forsø-

get gik i gang. Han glæder sig især til, at opsagte medlemmer kan se frem at få hjælp til at komme i job igen langt hurtigere. Mads Kromann Fog fortæller:

- Vi tror på, at vi kan få flere i job ved at gøre noget nyt. Helt konkret vil vi gøre en forskel ved at tage fat i vores medlemmer allerede i deres opsigelsesperiode. På den måde kan vi forhåbentligt være med til at styre nogle medlemmer helt uden om at skulle få dagpenge, fordi de får et nyt job, inden dagpenge overhovedet bliver relevant.

Opsagte medlemmer kan få en individuel samtale med en karrierecoach inden for 24 timer efter, at de har taget kontakt til FTFA. Til den sparringsamtale får medlemmet lagt en strategi for, hvordan de hurtigt kan komme i job igen, ligesom de kan få præsenteret de tilbud, som FTFA har til deres medlemmer.

Store forventninger til nye metoder

Udover opsagte medlemmer vil FTFA sætte ind overfor studerende og for medlemmer, der har særlig stor risiko for at gå ledige i lang tid. FTFA's beskæftigelsesafdeling har udviklet nye metoder, som skal hjælpe med at højne medlemmernes jobrate. Blandt tilbuddene hører blandt andet FTFA har kvalificeret de søgeord, som medlemmer søger på, når de leder efter jobopslag. Det betyder, at antallet af jobs, som medlemmerne får vist, bliver højnet markant. Nye metoder gør det dog ikke alene, og derfor vil medlemmer i forsøget opleve, at de vil få tilbudt et tættere forløb med mere dialog og sparring end tidligere.

Er du opsagt?

Står du i en situation, hvor du er blevet opsagt, eller selv har sagt op? Så kan du også få hjælp til at komme godt videre, hvis du er medlem af FTFA. Det eneste du skal gøre er at tage fat i FTFA på www.ftfa.dk/opsagt. Du kan også bede Foreningen af Danske Kirkegårdsledere om at kontakte FTFA for dig. ■

HEILENDE ABSCHIEDE - HELBREDENDE FARVEL II



Af Jørn Skov,
tonder-kirkegaard@mail.tele.dk



Det er ikke nogen sjældenhed, at de pårørende ønsker at få flyttet en urne. Det kan skyldes at de selv flytter til en anden by eller landsdel, eller at de har fortrudt den valgte gravstedsform. Her kunne en kortere eller længere anbringelse af urnen i et kolumbarium (eller noget tilsvarende) måske være en hjælp til de pårørende. Her ses den farverige rotunde i urnehallen på Bispebjerg Kirkegård. Foto fra Center for Kirkegårde, Københavns Kommune.

I løbet af konferencen "Heilende abschiede" i Köln, blev der flere gange stillet spørgsmålet: Skal den afdøde kun have et gravsted?

Vi har altid opfattet et gravsted som et endegyldigt sidste sted, som vi kan samles om som mindstedet. I dag, hvor kremationsprocenten er omkring 84 i Danmark (lidt højere end i Tyskland), åbner det op for en ændring af opfattel-

sen af et gravsted. Årsagen hertil skal findes i to forhold.

Praktiske forhold

For det første det praktiske, at vi er blevet langt mere mobile. Dermed opleves det ofte, at den efterlevende flytter for at komme nærmere til sin familie og dermed ikke ved hvilken kirkegård, der ligger hensigtsmæssigt i forhold til den nye bolig.

Følelsesmæssige forhold

Det andet forhold er det følelsesmæssige; er den efterladte klar til at vælge et gravsted, umiddelbart efter dødsfaldet er indtruffet? På det tidspunkt er alle pårørende meget følelsesmæssigt påvirket, og det kan dermed være svært at træffe det rigtige valg. Dette dilemma oplever vi alle i vores kontakt med de pårørende, og det understreger den store opgave som kirkegårdene har, i at få folk til at tage stilling til døden og hvad der skal ske, så denne usikkerhed ikke opstår. Det giver sig udtryk i, at der løbende er sager om de enkelte gravstedstypers særlige karakteristika, og dermed hvordan de må udsmykkes.

Flytning af urner

I dag har de pårørende i praksis et retskrav på at få en urne flyttet, og det løser selvfølgelig nogle af de problemer der opstår i forbindelse med valg af et gravsted, der viser sig ikke opfylder de pårørendes ønsker. En udvidet adgang til at vente med valget af det endelige gravsted, kan være en mulighed for nogle. Her kunne løsningen fx være et kolumbarie (eller noget tilsvarende), hvor den stedlige kirkegård har mulighed for at have urnen stående, så de pårørende kan bruge kolumbariet som et gravsted, indtil de mentalt er klar til at vælge det endelige gravsted.

Fredningstiden

En ændret opfattelse af at et gravsted er endegyldigt, åbner også op for et juridisk problem: Hvad skal fredningstidens længde være? Skal den fortsat, som nu, beregnes på baggrund af nedsættelsestidspunktet, hvorved fredningstiden forlænges ved enhver flytning af urnen, og den reelle fredningstid forlænges. Eller skal fredningstiden fremover beregnes ud fra dødstidspunktet, hvor den fastsatte fredningstid kan dække over mere end et gravsted?

Ny praksis?

Hvis kirkegårdene fortsat skal være en attraktiv mulighed for de pårørende, er spørgsmålet om, hvorvidt gravstedsvalget fortsat skal opfattes som endeligt, måske også et af de emner, der kan bringes i spil – og som alle, der er involveret i administrationen af kirkegårdene, i de kommende år kan blive nødt til at tage stilling til: Skal de pårørende fremover kunne vælge et forløb af gravsteder, i stedet for som i dag, et endegyldigt gravsted? Eller kunne man finde frem til en fleksibel gravstedsform, der kan tilpasses over tid, så den både kan rumme både de hyppige besøg og megen pynt, og senere kan ændres, så den også er smuk og tiltalende, selvom besøgene og udsmykningen måske med tiden er svundet ind til næsten ingenting? ■



Kirkegårdskonferencen 2020

Torsdag den 5. marts på Nyborg Strand

Konferencen sætter fokus på bæredygtighed og ser f.eks. på mulighederne for at styrke naturen, reducere udledninger og genbruge materialer. Hør bl.a. disse indlæg:

FN's verdensmål også relevant for kirkegårdene

Bente Mortensen, hortonom, GreenProject

Nye kvaliteter i kirkegårdsanlægget

Signe Moos, landskabsarkitekt mdl, MOOS LAND-SKABER

Hold øje med mulige skadevoldere – og nyttige mikrohabitater

Iben M. Thomsen, seniorrådgiver, IGN

www.ign.ku.dk/kirkegaarde



KØBENHAVNS UNIVERSITET
INSTITUT FOR GEOVIDENSKAB OG NATURFORVALTNING



KIRKEGÅRDE

Udviklingsplaner og en fremtidig kirkegårdstradition

En samlet planløsning for kirkegården tilgodeser alle forhold og er et godt arbejdsredskab for kirkegårdsledere, ansatte og menighedsråd. Samtidig er det et godt afsæt for en dialog om kulturarv, planlægning, arbejds gange og økonomi.

ANNESTAUSHOLM
Landskabsarkitekter

www.annestausholm.dk Tlf. 46 40 27 71 afs@annestausholm.dk

DEN ENGELSKE KIRKE- GÅRD I MALAGA



Tekst og foto:

Vagn Andersen, vagn@asfe.dk

Tommy Christensen, redaktion@danskekirkegaarde.dk



Indgangen til den engelske kirkegård i Malaga, der er anlagt op af en stejl skråning, oprindeligt uden for byområdet.

”Dannelsesrejse for pensionister”

På et lille besøg i Malaga, skulle vi selvfølgelig også lige se en kirkegård, og valgte den lille engelske kirkegård ”El cementerio inglés”, som også H. C. Andersen besøgte i 1862 og var meget begejstret for.

Faktisk var han så begejstret at han udtalte ”I Malaga forelskede jeg mig i Protestanternes kirkegaard, der gad

jeg lægge min støvbeklædning ved det rullende hav”. ”El cementerio inglés” er en lille forsømt kirkegård på en stejl skråning, men absolut charmerende på sin egen måde, på trods af et langsomt men sikkert forfald. Det er stadigvæk en aktiv kirkegård, hvor man årligt har nogle få nedsættelser. Efter vores snak med den unge mand, som solgte billetter ved indgangen, fik vi at vide at man var i alt 4 ansatte ved kirken, som vi forstod, bestod af en



Der skal betales et beskedent beløb ved indgangen.



Mindesmærke for det tyske skoleskib Gneisenau, der forliste ud for Malagas kyst i år 1900.



Kirkegården blev taget i brug i 1831, efter ønske fra den engelske konsul i Malaga.



En af pensionisterne nærstuderer gravene i den meget specielle afdeling med børnegrave, der er muret op og dekoreret med muslingeskaller.





Smuk og særpræget belægning på kirkegården.



Kirkegårdens maskinpark var ikke prangende.



En beplantet mur, lavet af klyner/tørn og sikret med ståltrådgitter. Ind i mellem var der isat tavler med navn på – og formentlig stod der urner bag tavlerne.

præst, en kordegn, vores unge kassemeister og en deltidsgriber. Det lille beløb man skulle betale i entre var en slags donation, som et beskedent supplement til en minimal indtjening.

Kirkegården er på ca. 8.000 kvadratmeter og blev taget i brug i 1831, da man på dette tidspunkt ikke ønskede at protestanter skulle begraves på de katolske kirkegårde. Man begravede dem på stranden – hvilket ikke var særligt optimalt, da hundene gravede dem op eller de blev skyllet i havet. Efter flere års forhandling fik den engelske konsul lov til at oprette kirkegården, som på dette tidspunkt lå uden for byområdet.

Det der lige falder i øjnene på besøgende, er nok et lille afsnit med små grave, hvor der er begravet børn; alle gravene er støbte og pyntet med muslingeskaller. Men også

det flotte monument, som er et mindesmærke for et tysk skoleskib "Gneisenhaus", der forliste ud for Malagas kyst med 62 søfolk ombord, fanger øjet.

Noget som vi ikke før havde stødt på, var en urnemur lavet af klyner/tørn, opsat bag ståltrådgitter og beplantet. Ind i mellem var der sat tavler med navn – som vi kunne fornemme det, var der indsat urner bag tavlerne. På kirkegården ligger blandt andet en del forfattere, både fra England, Finland og Spanien, og den er bestemt et besøg værd.

H.C. Andersen var ikke kun begejstret for den lille kirkegård: "I ingen anden spansk by har jeg været så glad og befundet mig så behageligt som i Malaga". I 2005 opsatte man en statue af digteren på Plaza de La Marina, hvor han skuer ude over den by han holdt så meget af. ■



H.C. Andersen var meget begejstret for Malaga, og i 2005 blev der opsat en statue af ham på Plaza de La Marina. Her har han fået selskab af en anden dansk turist.

Ole Rømers Vej 1 B-C • 9870 Sindal • www.norcar.com • tlf. 9621 9020

755xc - a6020 - a6026 - a6226 - a7236 - a7545
MINILÆSSERE

a6020

a6226

a6026

755

Stabilitet

Service venlig

Ergonomisk

Knækstyret maskine med ekstrem snæver vende radius, konstrueret med henblik på god ergonomi og med førerens sikkerhed i højsæde, og nem betjening. Vores maskiner overholder alle gængse stillede sikkerheds krav, og mere til.

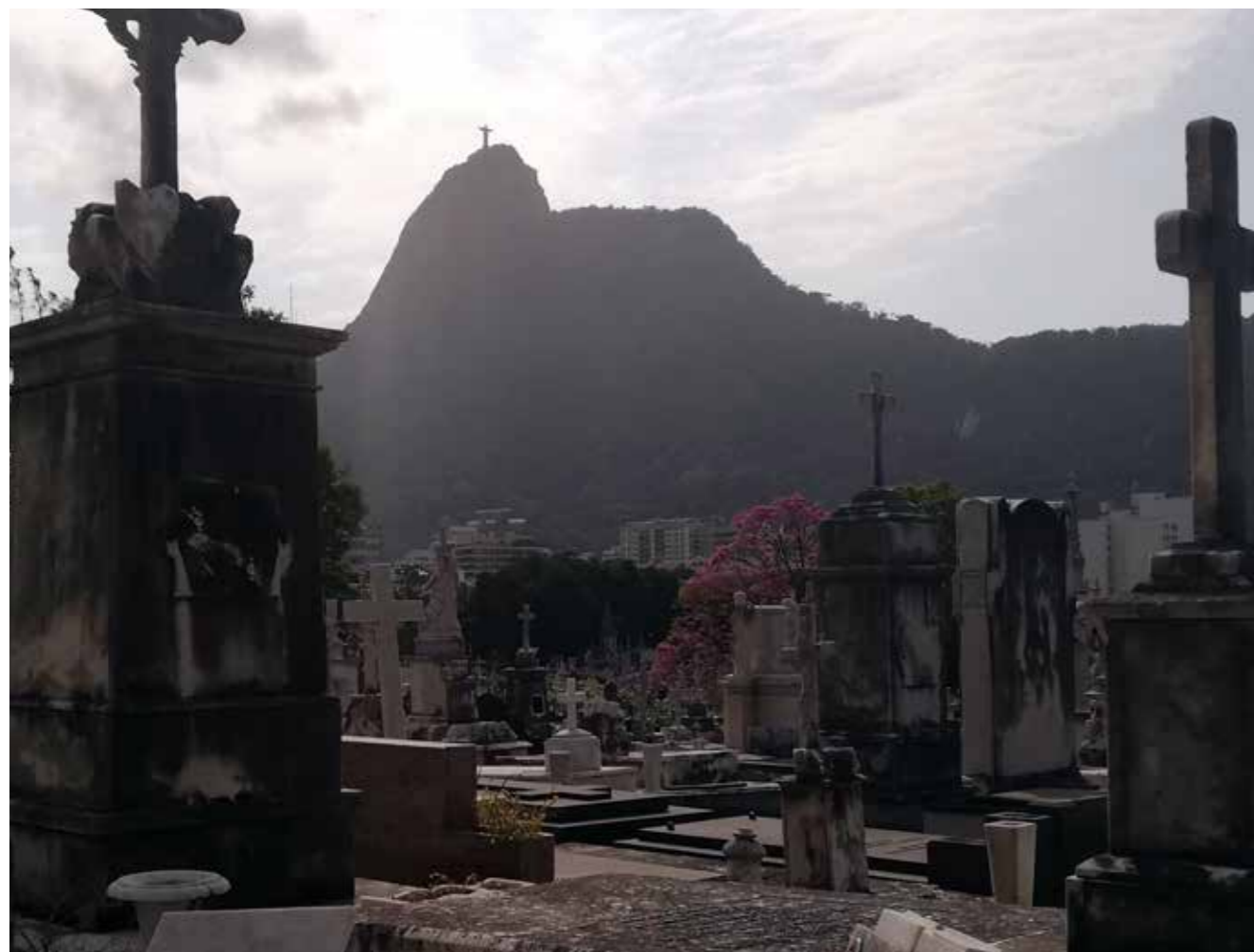
Norcar har 50 års erfaring i produktion af maskiner og anvender kun de bedste komponenter. Norcar kan tilbyde et stort redskabs program.

KONTAKT OS FOR EN UFORPLIGTENDE DEMO HOS JER.

KIRKEGÅRDSBESØG I RIO DE JANEIRO



Tekst & foto: Rikke Nørulf, 7974rin@km.dk
Kirkegårdsleder, Brande kirkegårde



Når man står inde på den fredfyldte kirkegård knejser Jesus Redentor malerisk på Corcovado, i horisonten mod vest.

Cemitério Sao João Batista (Saint John the Baptist's Cemetery) i Rio de Janeiro, Brasilien, er et besøg værd.

Lidt nordvest for Copacabana ligger en absolut seværdig kirkegård - Cemitério Sao João Batista. Klassificeret som

en turistattraktion på grund af antallet af berømte personligheder og stor mangfoldighed af kunstneriske grave og mausolæer, er den et absolut must see.

Kirkegården blev indviet i 1852, og måler ca. 20 ha. De ca. 20.000 grave ligger tæt. Kirkegården er netop under



Her ses Antonio Carlos Jobims relativt beskedne grav, (komponist af "The Girl From Ipanema"), med inskriptionen "Longa é a arte tão breve a vida" (Art is long, life is short) oprindeligt et citat fra den græske læge Hippocrates.



Kirkegården huser rigt dekorerede mausolæer, skulpturer og gravminder. Otte præsidenter ligger begravet på kirkegården, blandt kunstnere, rige og kendte brasilianere, og kirkegården er kendt som "The Cemetery of the Stars"



Som kontrast til de enorme og dyrebare gravmonumenter, kryber Tabajaras favela (slumkvarter) op ad bjerget lige udenfor kirkegårdsmuren.

udvidelse med et begravelseskompleks på ca. 3000 gravpladser, der etableres op ad bjergskråningen mod sydøst. Der er begravet ca. 65.000 personer på kirkegården. Oprindeligt var kirkegården ejet og drevet af Santa Casa da Misericórdia do Rio de Janeiro (Holy House of Mercy of Rio de Janeiro). I dag drives kirkegården af det private firma Rio Pax. ■

Vi er dem med
det
brede sortiment



- Buske, træer, stedsegrønne samt hække
- Rhododendron og surbundsplanter
- Roser, stauder, græsser og bunddække



Vejenbrød Planteskole ^{as}

Vejenbrødvej 25 - 2980 Kokkedal - Tlf. 48 28 01 77
www.vp-as.dk - salg@vp-as.dk

ET BESØG VÆRD



Tekst og foto:
Christian Høybye Hougaard, chha@km.dk



Nr. 15 Glat massiv eg

Der bruges en del massivt træ, når der fremstilles kister på Bækmarksbro kistefabrik. Screenshot fra www.bm-kistefabrik.dk.

Står man og godt kunne tænke sig at komme lidt på tur, for at se noget andet i ens hverdag, er der her et par gode bud på, hvad der kunne være et besøg værd.

Bækmarksbro kistefabrik

En tur til Bækmarksbro kistefabrik er en god mulighed for at få en anderledes oplevelse af en kistefabrik, hvor man laver kister på traditionel måde, og det har de gjort i mere end 100 år. Det gode håndværk er i højsædet. Kisterne

bliver lavet fra bunden i en gammel produktion. Der bliver brugt en del massivt træ til kisterne, og dermed er det færdige resultat også en mere solid kiste. Kisterne bliver ligeledes spartlet og slebet, inden de selv maler kisterne i en høj glans. Denne proces er et kendetegn for fabrikken, som man ikke ser andre steder. Fabrikken er familie ejet, og den nuværende ejer er 5. generation. Firmaet har tidligere været en tømrervirksomhed, som så blev til Møbel-fabrik, hvor der sideløbende blev lavet kister. I dag laver



Det er de "grove metoder", der tages i brug, når der skal produceres kompost.



Træpillerne overtager pladsen fra komposten, når det bliver efterår i Thy, hvor Champost producerer forskellige former for jordforbedring.



fabrikken kun kister.

Champost

Et besøg til Champost, som ligger i Gærup i Thy, er ved første øjekast ikke noget helt vildt. Bag ved murene gemmer der sig dog en stor produktion af jordforbedringsprodukter. Et meget interessant besøg i en virksomhed, hvor der tidligere var en stor produktion af champignon. Det store fokus, der altid har været på kompost, i forbindelse

med produktionen af champignon, har gjort at da champignon ikke længere kunne svare sig, var virksomhedens viden om kompost så stor, at man valgte at satse på jordforbedringsprodukter i stedet for. Deraf navnet Champost. Produktionen af de forskellige jordforbedringsprodukter foregår både ude og inde. Når lavsæsonen indtræffer hen på efteråret, tager træpillerne over. De mange tons træpiller, der bliver sejlet ind, bliver pakket og sendt videre ud til forbrugerne. ■

BESØG I GLOUCESTER CATHEDRAL



Tekst og foto:
Annee Katrine Bonde, sonderholm_kirke@mail.dk



Oppe fra tårnet kan man tydeligt se grundplanen i det smukke haveanlæg foran katedralen og kunstværket med de store stenklodser.



Man kan godt blive lidt overvældet, når man går i klosterhaven og kommer til at tænke på, at her i katedralens skygge har munke færdedes i århundreder.

Hvis man både er til engelske krimi-serier, á la Kriminal-kommissær Barnaby, Morse og Lewis, og desuden historiske serier som Jordens Søjler og Uendelige Verden, er besøg i både landsbykirker og katedraler naturligvis uundgåelige, når man er på ferie i England!

Egentlig var planen at se Canterbury Cathedral, som ligger i det sydøstlige England, men af forskellige grunde måtte planen ændres, så vi i stedet endte i Gloucester Cathedral, som ligger længere mod vest, ikke så langt fra grænsen til Wales. Det er en mindre katedral – til gengæld er den ikke nær så

overrendt at turister (som os...), så det var ikke nødvendigvis noget dårligt bytte. Oven i købet er det et område af England, hvor vikingerne har sat markante spor, hvilket jo ikke gjorde besøget mindre interessant for en dansker.

Katedralens omgivelser

I modsætning til mange danske byer med en stor middelalderkirke, er der ikke nogen nævneværdig middelalderby rundt om katedralen i Gloucester, den er for længst forsvundet. Der er kun middelalderbygninger tilbage, som har noget med den kirkelige administration og det gamle kloster at gøre.

Til gengæld er der på "the college green" lige udenfor katedralen et ret nyt haveanlæg, som består af den smukkeste staudehave og et meget informativt kunstværk: En samling af store klodser i samme slags sandsten som katedralen. Klodserne ligner gammeldags træbyggekloster til børn, bare i væsentlig større format. På klodserne er der kortfattede inskriptioner, som på en let forståelig og utrolig koncentreret måde beskriver katedralens, byens og områdets historie.

Donationer og frivillige

Indenfor bliver man især slået af to ting. Dels katedralens overvældende storhed og dels den kommercielle tilgang til sagen, som kan findes i selv den mindste landsbykirke i England. Intet hjørne er for lille til, at der kan etableres en souvenirbutik, hvor der sælges postkort, egnsspecialiteter og alverdens tingeltangel med bare den mindste tilknytning til det historiske sted, man befinder sig på. Et "tearoom" kan også findes langt de fleste steder.

Der betales ikke entré for at se katedralen, men man opfordres til at donere mindst 5 pund pr. person. Overalt står indsamlingsbøsser, hvor man kan støtte specifikke formål – selv på toiletterne... Det virker i starten meget overvældende på en sat velfærdssamfunds-dansker, der er vant til, at det offentlige tager sig af kulturarven. Men kirker i England må selv rejse pengene til den daglige drift og vedligehold, og som dagene går, vænner man sig til de mange indsamlingsbøsser.

Vi plejer at prale af, at Danmark er foreningernes land, men England giver os baghjul, hvad angår frivilligt arbejde. Overalt står frivillige medarbejdere klar til at hjælpe og informere, og alle spørger interesseret til, hvor man kommer fra.

Der er virkelig utrolig mange ting at opleve i katedralen. Når man står på et sted, hvor der har været et religiøst samfund siden år 679, er det vel ret naturligt, at der er blevet samlet lidt forskelligt seværdigt sammen gennem årene.

Glasmosaik

Noget af det mest iøjnefaldende er det kæmpestore glasmosaikvindue, der sidder i østgavlen. Glasmosaikker kan man også finde i danske kirker, men dette mosaikvindue var det største i verden, da det blev lavet omkring 1350, formentlig af farvet glas importeret fra Rouen i Frankrig. Størrelsen er som en tennisbane, og selv i dag er det et af Englands største.

Vinduet illustrerer både datidens hierarkiske samfund og kirkens version af den guddommelige orden. Nederst er de almindelige mennesker, derefter adelen, de kongelige og det kirkelige hierarki med munke, abbeder og biskopper. Så

kommer helgener og martyrer, og i midten troner Jesus og Jomfru Maria sammen med apostlene.

Gloucester Cathedral er kommet godt igennem diverse historiske begivenheder, herunder reformationen, den engelske borgerkrig i 1600-tallet og 2. Verdenskrig. Under sidstnævnte blev glasvinduet dog taget ned og opbevaret sikkert i krypten under kirken, hvorefter det blev sat på plads igen efter krigen.

Vaskeri og hviskegalleri

En anden spændende ting i katedralen er hviskegalleriet, som også kendes fra Sct. Pauls Cathedral i London og Peterskirken i Rom. Hviskegalleriet er en sten-korridor, som på første sal går fra galleriet i den ene side af kirken, bag om det store glasvindue, til galleriet i den anden side. På grund af konstruktionen reflekteres lyden gennem korridoren, så man kan stå i den ene ende og tydeligt høre, hvad der bliver sagt i den anden - uden at den, der taler, hører stemmen.

Man kan selvfølgelig også finde en klassisk og meget smuk klosterhave i Gloucester Cathedral – en lukket gårdhave med et centralt placeret springvand og masser af mulighed for at finde en krog at meditere i.

Og vi måtte naturligvis også se klostergangene og lavatoriet (klosterets vaskerum), der er blevet brugt som kulisse til at illustrere troldmandsskolen Hogwarts i hele 3 forskellige Harry Potter film. Selv om man ikke er nogen speciel stor eller fanatisk fan er det ikke svært at føle sig hensat til det magiske univers i de historiske omgivelser.

Tårnet, taget og klokkerne

Men dagens helt store oplevelse var "the Tower Tour" – en guidet tur op gennem katedralens ca. 70 meter høje tårn, hvor 250 smalle og snørkløede trappetrin førte os helt til tops. Første stop var loftet over katedralens hvælvinger, som vi passerede på en smal gangbro. Dernæst kom vi op på det loft, hvor ringerne står, når de ringer med katedralens 12 klokker – endnu en ting, der varetages af frivillige. Klokkeringning i England er noget helt andet end i Danmark. Det hænger sammen med den måde, klokkerne er hængt op på. I Danmark hænger vi klokkerne op, så de svinger fra side til side, når de ringes. Men i England bruges "full circle ringing", dvs. at klokken svinger helt op i lodret og altså nærmest beskriver en cirkel. På den måde bliver det muligt for ringeren (med en hel del øvelse!) at kontrollere, hvornår kneblen rammer klokken. Hver klokke betjenes af sin egen ringer, så i Gloucester Cathedral er der altså 12 ringere i gang, når man praktiserer den helt specielle engelske "change ringing".



Store historiske perspektiver kan godt formidles småt og godt, uden af den grund at blive mindre informative, måske snarere tvært imod.



Her står ringerne i en rundkreds, når de betjener de 12 klokker i tårnet. Bemærk plaketterne på væggen. Her kan læses, hvilke ringere der betjente hvilken klokke og hvilken "peal" (sekvens og tilhørende variationer), der blev spillet på en bestemt dato.

Change ringing har ikke meget til fælles med klokkespilsmusik, som vi kender det, men er nærmere en slags sekvenser med forskellige variationer. Når der er 12 klokker til rådighed, kan der laves så mange forskellige variationer, at det vil tage mere end 35 års ringning uden stop at gennemføre dem alle... Der findes selvfølgelig også konkurrencer og mesterskaber i denne specielle engelske sport.

Det siger sig selv, at når så mange kilo metal kommer i sving, kan klokken ikke uden videre standses, når den først er i gang. Derfor er det ikke ufarligt at ringe med en klokke, og der sker jævnligt uheld. Sidste år kom 2 erfarne ringere alvorligt til skade, da deres fødder blev viklet ind i klokketovet, så de blev hevet med op under loftet og smidt ned igen.

Næste stop var klokkeloftet, hvor de 12 klokker står, foruden klokken "Great Peter", som slår time- og kvarterslag. Og den ER stor! På dette loft var også monteret en kran, som bruges,



Overalt i England kan man se små messingskilte på forskellige ting til minde om frivillige, der har ydet en indsats i lokalsamfundet. Her er det på en blomsterkrukke i klosterhaven, hvor formanden for katedralens frivillige blomsterdekoratører mindes.

hvis klokkerne skal til reparation, eller det er nødvendigt at tage dem ned for at få dem stemt. Så sænkes de ned gennem en skakt, der går hele vejen gennem tårnet oppe fra klokkeloftet og ned i kirken.

Til sidst kom vi endelig op på taget, hvorfra der er en vid udsigt over byen og landskabet. Man kan selvfølgelig også se hele katedralen og klosteranlægget – og ikke mindst det før omtalte meget smukke haveanlæg med plæne og staudebede. På skibets tag er installeret solceller, så kirken er stort set selvforsynende med el. Panelerne ikke kan ses, når man står nede på pladsen foran kirken, og derfor fik man tilladelse til, at de blev installeret.

Selv efter en hel dag i Gloucester Cathedral nåede vi ikke at se alt, så hvis vejen skulle falde forbi på et senere tidspunkt, vil der stadig være spændende ting at opleve. ■

BAUHAUS 100 ÅR



Tekst og foto:

Jørn Skov, tonder-kirkegaard@mail.tele.dk

og Jens Zorn Thorsen, jzt@vejle-kirkegaarde.dk



På kirtegården Ohlsdorf findes et fælles gravanlæg, der rummer 36.918 ofre for bombardementerne af Hamborg under den 2. Verdenskrig. Mange af ofrene blev ikke identificeret, men blev begravet i afdelinger, der afspejler Hamborgs 20 bydele. I midten af gravanlægget findes et mausolæum, hvor man kan se relieffet „Fahrt über den Styx“ af Gerhard Marcks fra Bauhaus skolen. Foto: Staro1, CC BY-SA 3.0

I anledning af hundredåret for etableringen af Bauhaus skolen i Weimar, er der etableret et museum, der fortæller historien om Walter Gropius' mål, at forbinde kunsten med det håndværksmæssige i vores bygninger og anlæg.

Skolen blev grundlagt af arkitekten Walter Gropius i 1919 i Weimar. På grund af stridigheder med lokalregeringen i Thüringen flyttedes skolen i 1924 til Dessau. Her findes der allerede et museum der fortæller om Bauhaus kulturen. I 1932 flyttede Bauhaus skolen til Berlin. Bauhaus skolen blev lukket af nazisterne i 1933, og de fleste af lærerne på skolen emigrerede til andre lande.

I anledning af hundredåret har Professor Dr. Gerhard vist, hvordan Bauhaus kulturen også har præget begravelseskulturen i Tyskland. Det kan ses mange steder, men specielt er kirtegården Weissensee i Berlin kendt for Walther Gropius' arbejder.

I dette forår bliver det, på ekskursionen til Ohlsdorf, også muligt at se et af de markante monumenter i Bauhaus skolen, udført af kunstneren Gerhard Marcks. Det drejer som et monument der er rejst over bombeofrene fra Hamborg, der døde under anden verdenskrig.



Mange kan sikkert nikke genkendende til både stolen og askebægeret, der begge er designet af kunstnere fra Bauhaus skolen. Stolen er en kopi af Marcel Breuers Cescka-stol (Foto: Holger.Ellgaard, CC BY-SA 3.0) og askebægeret er designet af Marianne Brandt i 1926 (Foto: Geheimnisträgerin, GNU Free Documentation License)

Museerne er bestemt et besøg værd, fordi de viser hvordan vores opfattelse af rum, bygninger og anlæg er præget af tankerne af pionererne fra Bauhaus skolerne.

Kilde: Friedhofskultur 10, 2019 ■

NORDISK SEMINAR I DRAMMEN



Nordisk Forbund for Kirkegårde og Krematorier (NFKK) afholder Nordisk seminar d. 2. - 3. marts 2020 i Drammen i Norge. Temaet er "Den flerkulturelle gravplads".

Program:

Mandag den 2. marts

- Gravpladskultur i Norden
Ida Marie Høeg, Universitet i Agder
- Regelsæt og praksis i de nordiske lande
Sverige: Mattias Elofsson, kirkegårds konsulent SKKF
Danmark: Biskop Elob Westergaard, formand, FFK
Norge: Kristian Døvik, juridisk rådgiver, Tunsberg bispedømme
- Dødsritualer i det flerkulturelle samfund
Eivind Eggen, socialantropolog og gravfærds konsulent, Human-Etisk Forbund
- Hvordan imødekommer forvaltningerne forskellige behov?
Repræsentanter for de nordiske lande giver deres svar
Norge: Inghild Hareide Hansen, Gravfærdsmyndigheden Bergen
Sverige: Mattias Elofsson, kirkegårds konsulent, SKKF

Tirsdag den 3. marts

- Do we need cemeteries in the future?
Eric Venbrox, Professor, Comparative Religious studies, Radboud University
- Urban cemeteries as multifunctional spaces:
Lessons from Malmö, Oslo and Copenhagen
Pavel Grabalov, stipendiat, NMBU
- Gravpladsen som et offentligt sted i det flerkulturelle samfund
Grete Swensen, etnolog, Norsk institut for kulturminde-

forskning (NIKU)

- Multikulturelle begravelsespladser:
Erfaringer fra 3 nordiske byer
Helena Nordh, SLU (Sveriges Landbrugsuniversitet)
- Gravpladsens udformning og funktioner:
Hvilke ændringer kan vi forvente frem mod 2050?
Gravpladsrådgiver Åse Skrøvset

Sted:

Quality Hotel River Station, Dr. Hansteinsgate, Drammen

Tid:

2. og 3. marts 2020

Start

2. marts kl. 12.00 med frokost (registrering fra kl. 11.00).
Afslutning 3. marts med frokost kl. 13.00

Pris:

Seminar med alle måltider, uden hotelværelse NOK 4.550,-
Seminar med alle måltider og enkeltværelse NOK 5.350,-
Ankomst 1. marts, enkeltværelse med frokost NOK 950,-

Rejse:

Flytoget fra Oslo Lufthavn til Drammen Centralstation (1 time).
Flytoget stopper også på Oslo Centralbanestation.
Gåafstand fra jernbanestationen i Drammen til hotellet (150meter).

Tilmelding:

Tilmelding her:
www.deltager.no/nordisk_seminar_2020_02032020 ■

ADMINISTRATIONS- KURSUS



FDK afholder administrationskursus på Best Western Hotel i Svendborg 4. - 6. maj 2020

Denne gang skal vi bl.a. underholdes af:

- Folkekirkens Arbejdsmiljøråd (ergonomi, psykisk arbejdsmiljø osv.)
- Brandsoft (mobiladgang og andre nye tiltag)
- Skovskolen (kirkegårdskort)
- Beierholm revisorer (regnskabsforståelse mm.)
- Viborg Stift (arvelov, brugsret osv.)
- Overraskelse - indeholdende underholdning og forfriskninger!!!!

Pris: 5.900,-

Tilmeldingsfrist: 1. april 2020

Tilmelding på kursus@danskekirkegaarde.dk





Af Asger Søgaard Jørgensen, asj@biavl.dk
Danmarks Biavlerforening



Kirkegårdsdiger og stensætninger giver gode muligheder for redepladser for humlebier. Foto Asger Søgaard Jørgensen.



Gamle træer kan give redepladser til vilde bier. Træet er bevokset med vedbend, som kan give føde til bier sent på året. Foto Asger Søgaard Jørgensen.

BIVENLIGE KIRKEGÅRDE

På landets kirkegårde og gravpladser er der en tendens i retning af et mere park- eller naturlignende udtryk. Det giver oplagte muligheder for at gøre kirkegårdene bivenlige.

Der er mere end 2300 kirkegårde og gravpladser i Danmark. Langt størstedelen administreres af de lokale menighedsråd, som sammen med kirkegårdens personale fastlægger pleje- og arbejdsplaner for kirkegården. Der er en gammel tradition for et meget fint æstetisk udtryk på

kirkegårdene. Det er målet at skabe et frirum til eftertanke og fordybelse.

Urnegrave giver plads

Der sker i øjeblikket en forskydning fra et meget fint havearkitektonisk udtryk mod et mere park- eller naturlignende udtryk. Et stigende antal urnebegravelse betyder mindre pladskrav til det enkelte gravsted. Derved frigøres der arealer til park og natur. Desuden er kravene til effektivitet og besparelser medvirkende til at plejeplanerne for



Områder med bar jord kan give de jordboende bier mulighed for at anlægge reder. Foto Asger Søgaard Jørgensen.

kirkegårde gennemgås, for at finde områder, hvor arbejdsindsatsen kan reduceres.

Naturindtrykket kan styrkes ved en rig fauna af sommerfugle og bier.

Der skal ikke meget til

Allerede nu tilgodeser plejeplanerne, måske ubevidst, i en vis udstrækning hensynet til bierne.

Det vil derfor for langt de fleste kirkegårde være en enkel opgave at indarbejde hensynet til bierne i plejeplanerne - endda uden ekstra arbejdsindsats. Man skal blot gennemgå plejeplanen med tanke for at justere tidspunkt eller metode for nogle af arbejdsopgaverne. Bierne på kirkegården er begunstiget af at der er et fint samspil af områder med meget lang kontinuitet og andre områder med forstyrrelser.

Redepladser er vigtige

Kirkegårdsdiger er ofte meget gamle og kravene til vedligeholdelse er strenge. Der er lang kontinuitet og de diger, som er sat i marksten med kerne af jord og krone af græs og urter giver gode muligheder for redepladser til humlebier. Gravpladser er typisk fredet i en periode af mindst 20 år. Der er ofte områder med bar jord eller grus som kan give redepladser til enlige jordboende bier. Gamle træer og "Naturområder" giver redepladser for andre bier.

Blomster året rundt

Bierne har brug for pollen og nektar for at overleve og til at fodre yngel. Busketter og buskadser bliver vedligeholdt så de opnår en betydelig alder før de sættes om. Mange planter opnår en betydelig alder og der kan være blomstrende planter fra det tidlige forår til sent på året. Enårige blomstrende planter af mange forskellige arter er med til at sikre fødegrundlaget. Det skal dog være med



Julerose, sankt hansurt og lavendler er eksempler på stauder til den bivenlige kirkegård. Foto Asger Søgaard Jørgensen.

enkelte blomster, da de fyldte varieteter ikke giver pollen og nektar.

Så og plant bivenligt

Vælg en plæneblanding med kløver, eller udså minikløver i græsplænerne. Det giver blomster, som bierne kan besøge hele sommeren. Ved at reducere slåningen af park- eller naturplænerne og fjerne det afslåede materiale fjernes næring fra plænerne og blomsterrigdommen øges over årene så der kommer en fin bestand af lave urter, kløver, bellis og bruneller. Mange forældede planter har flotte fyldte blomster med et væld af kronblade. Desværre giver disse planter sjældent pollen til bierne, da deres støvdragere i forædlingsprocessen er fortrængt til fordel for flere kronblade. Vælg derfor de enkelte blomster til blomsterbedene.

Udskyd beskæring og hækklipningen

Først på sommeren har vi ofte travlt med at få klippet

hækken. Men når vi klipper hækken inden den når at blomstre, så betyder det at bierne ikke får gavn af de tusindvis af blomster, der kunne have været i hækken. Nyd i stedet hækens blomster og klip bagefter, så når eventuelle fugleunger også at flyve fra reden. Lad gerne vedbend vokse højt, så den sætter blomster, der giver føde til bier sent på året.

Lad græsplænen blomstre

Oftentimes vil der i naturplænen komme eller være bellis, bruneller, mælkebøtter og kløver. Disse planter kan give føde til bier, og det er derfor en fordel at klippe græsplænen lidt sjældnere. Oftentimes kan man sagtens nå at klippe mælkebøtterne efter at de er afblomstret, uden at de når at sætte frø. En slåning sent på året sikrer det velplejede udseende. Ved at fjerne det afklippede fjernes næring fra jorden. Det kan fremme blomsterrigdommen, specielt fordi naturplæner på kirkegården kan have meget lang kontinuitet.

Undlad at klippe unødigt

Med motoriserede klippere er det nemt at trimme alt omkring sig. Men med klipping fjerner man også føde og redepladser for en lang række bier. Undgå derfor overdreven klipping og nyd i stedet det ekstra liv af bier og sommerfugle, det giver på kirkegården.

Skab bivenlig plads

Mange bier yngler i visne stængler og sprækker mellem sten. Efterlad derfor nogle visne planter og stængler på beskyttede steder på kirkegården. Beskyt stendigerne og lav stenbunker og flotte stensætninger. Sørg for at der er områder hvor de kan holdes tørre og fri for direkte sol, men gerne et sted med halvskygge, hvor de er beskyttet mod vind og vejr.

Bar jord

Mange kirkegårde har områder med bar jord, hvor der kun sker en meget overfladisk jordbearbejdning. Der kan de jordboende bier lave reder og overvintre. Der må meget gerne være sandet jord, og terrænforskelle med solbeskinnede områder. Dyb jordbearbejdning vil ødelægge rederne, mens en omgang med skuffejernet uden for biernes aktive flyveperiode ikke vil skade rederne. Så brug ikke skuffejernet når bierne er aktive.

Undgå sprøjtemidler

Der bruges heldigvis ikke mange sprøjtemidler på kirkegårdene.

Bemærk at rigtig mange midler er skadelige for bier. Dette gælder ikke kun insektmidler, men også ukrudts- og svampemidler kan skade bierne.

Bivenlige planter til kirkegården

Løg og knolde:

Krokus, vintergæk, skilla, hyacinter, perlehyacint

Stauder:

Julerose, kodriver, blåkløkke, slangehoved, kortlæbe, kalkkarse, læbeløs, kæmpe jernurt, kornblomst, vortemælk, perikon, asters, georginer, stenurt, skt. hansurt, lavendel, stokrose, solbrud, kugletidsel, torskemund, løvemund, kattehale

Træer og buske:

Pil, buksbom, dværgmispel, rønnebær, hvidtjørn, cotoneaster, lind, liguster, evodia, roser (uden mange kronblade), mangleblomstrede roser, klatrehortensia, snebær, lyng (Erica og Calluna) vedbend.

På www.bivenlig.dk kan du læse om, hvordan kirkegårde kan blive bivenlige. Her kan du også registrere kirkegården som bivenlig.

Praktisk håndbog i kirkegårdsdrift

Susanne Guldager, Palle Kristoffersen og Christian Philip Kjølner i samarbejde med Kirkeministeriet og Foreningen af Danske Kirkegårdsledere (2010): Praktisk håndbog i kirkegårdsdrift. Park- og Landskabsserien nr. 42, Skov & Landskab, Hørsholm, 2010. 76 s. ill.

Kan downloades fra www.danskekirkegaarde.dk ■

www.vmloader.dk | 9744 1700 | 6161 6942

Vinderup Maskiner A/S

Kontakt en VM Loader forhandler i dit nærområde

Vinderup & Nykøbing | Vinderup Maskiner | 9744 1700 | 6161 6942
 Sønderborg | Sønderborg Skov - park & have | 7443 4050
 Varde | Varde Have og Skovmaskiner | 8615 6302
 Køge | Minitraktorgården Køge | 5599 3737
 Næstved | Minitraktorgården | 5572 5376
 Hornslet | Elite Service | 7521 0940

Besøg www.vmloader.dk og se det fulde produktprogram



1022LX (22hk)
PRIS
117.800,-

1026LX (26 hk)
PRIS
144.800,-

Kubotamotor, 3 cyl. m/vandkøling, Hurtigskift Redskabshydraulik i joystick og komplet lyspakke

Priserne er excl. moms

DIANA DENCKER

Af Diana Dencker, fa@otterupsogn.dk
Kirkegårdsleder, Otterup Kirkegård

Jeg har været kirkegårdsleder på Otterup Kirkegård i tre og et halvt år. Et spændende arbejde.

Min baggrund

Det der fik mig til at søge stillingen på Otterup kirkegård var, at jeg siden 1997 har været ansat som graver/gartner på kirkegårde rundt om i landet. Først hjemme på den lokale kirkegård i Møjlbj ved Århus, senere Stenløse på Sjælland og Sørslev Kirkegård på Fyn.

Otterup Kirkegård

Otterup Kirkegård er oprindelig en lille landsby kirkegård, som med tiden er blevet større i takt med at byen har udviklet sig.

Byen udvikler sig stadig, og der bliver flere og flere indbyggere i Otterup.

Kirkegården er en smuk plet inde i Otterup By og bliver besøgt af mange mennesker.

En af de ting som jeg gerne vil fremhæve ved vores kirkegård, er den udviklingsplan som løber de næste 50 år. Indtil nu har vi sat den i gang to steder på kirkegården inden for de sidste 10 år.

Buksbomhaven

Den første er den smukke Buksbomhave, som blev taget i brug i 2008. Kendetegnet er de bløde linjer og brug af blomstrende planter. Afdelingen er afgrænset af hække og bryder med det eksisterende stramme gravstedsmønster. Når man kommer på kirkegården og ser den afdeling, har man bare lyst til at gå ind for at se hvad der er der. Det var



Jeg har været kirkegårdsleder på Otterup Kirkegård i 3½ år. Før det har jeg været graver/gartner på kirkegårde rundt om i landet.



Buksbomhavens bløde linjer bryder med det stramme gravstedsmønster.



Der er blomster i æblehaven fra tidligt forår til sent efterår. Det er en populær afdeling

den gamle Kirkegårdsleder Finn Carl Andersen som fik ideen, og tegnede den.

Æblehaven

Æblehaven blev taget i brug marts 2016 som det sidste nye i udviklingsplanen.

Der er anlagt plantebede afgrænset af granitfliser. Bedene er tilplantet med stauder og lave buske.

Omkring plantebedene kan udlægges gravpladser til kiste og urner i græs.

Æblehaven står smuk fra tidligt forår, og til sent efterår. Der er plantet Skovmærke ved plæneste-
nenene og i højbe-

dene er der enten Høstanemone, Påseklokke, Løjtnants-hjerte eller Pæoner. Der er også sat Paradisæbler. Der er i dette lille område sat bænke i alle fire verdenshjørner, så der er plads til at sidde og mindes sine pårørende.

Da vi i marts 2016 begyndte at bruge denne afdeling var der 200 gravsteder og nu i starten af 2020 har vi 85 pladser tilbage, så vi skal snart i gang med den næste etape i vores udviklingsplan.

Skulpturer

Det sidste der er sket på Kirkegården er, at vi i september 2019 var så heldige at få doneret to skulpturer af den kendte lokale kunstner Kent Holm. Kents familie ønskede at noget af hans kunst var på kirkegården efter hans død i 2017. ■

KORT NYT

1

Ændringer i den digitale dødsanmeldelse

Fem nye selvbetjeningsløsninger til civilregistrering er nu sat i drift. En af disse er "Anmodning om begravelse eller ligbrænding". I den forbindelse tilpasses såvel bedemand- som kirkegård/krematorie-systemernes snitflade-løsning, så de nye tiltag også integreres der.

Der sker ikke tekniske ændringer i forhold til kirkegård/krematorie-systemer, men antallet af anmeldelser, der kan behandles digitalt øges, idet det fremover vil være muligt at anmelde digitalt, når:

- Afdøde skal til udlandet
- Der skal foretages askedeling

Det vil ligeledes fremover være muligt i anmodningen at oplyse om andre typer af højtideligheder end folkekirke-lige, f.eks. borgerlige bisættelser.

Endelig er de ændringer i anmodningerne, som blev drøftet på møder i januar 2019 og omtalt på FDK's årsmøde i september, implementeret i løsningen.

Afgørelsen (pdf) bliver ændret fra den nuværende blanketform til en dynamisk afgørelse, der udelukkende viser de felter, hvor der er data.

Der er ikke sket ændringer i de regelsæt, efter hvilke, der skal sagsbehandles.

Kilde: Kirkeministeriet

2

Byg din egen kiste

Man kan jo lige så godt være en smule forberedt på det uundgåelige – og nogle steder er tanken om den forestående død måske lidt mere nærværende end andre... Ifølge Jyske Veskysten udbyder et hospice i Ahrensburg i Tyskland nu kurser, hvor deltagerne kan bygge deres egen

kiste. Kurset forløber over seks aftener og gennemføres med hjælp fra en snedker og frivillige fra foreningen bag hospicet. Kurset er åbent for alle interesserede, og man behøver således ikke at være indlagt på hospice for at kunne deltage. Kurset blev gennemført første gang i 2018, og det viste sig, at der opstod et godt fællesskab mellem deltagerne, der udover arbejdet med fremstillingen af en kiste, også delte tanker om livet og døden.

3

Hver fjerde ønsker en traditionel grav

Forbrugerorganisationen Aeternitas (Tyskland) undersøger med mellemrum folks ønsker til deres gravsted. Den seneste undersøgelse viser at 25 procent ønsker et klassisk kiste- eller urnegravsted. Til sammenligning udgjorde andelen 62 procent af denne gravstedsstype i 2009. For at understrege trenden, er andelen af kistegravsteder sunket fra 39 procent i 2004 til 14 procent i dag.

Oftest ønsker man i dag urnegravsteder med obligatorisk pleje, hvor der ikke er krav til de efterladte om pleje af gravstedet. I denne gruppe nævnes fællesanlæg, kolumbarier, græsgravsteder og urnenedsættelser ved træer i skove med tilknytning til kirkegårdene.

Næsten halvdelen ønsker et gravsted uden for de traditionelle kirkegårde; 19 procent ønsker at blive bisat i Friedwälder (skovkirkegårde). Desuden vælger op imod en fjerdedel en gravstedsform, som ikke er tilladt ifølge de gældende regler. Det drejer sig om askespredning i naturen med 14 procent og 9 procent, der opbevarer urnen i deres hjem.

Formanden for Aeternitas, Christoph Keldenich udtaler, at tallene viser at der er behov for at reformere lovgivningen for begravelse og bisættelse. Samtidig viser de en retning som, hvis kirkegårdene indretter sig efter borgerne ønsker, kan give dem en ny chance for deres fremtid.

Kilde: Friedhofskultur januar 2020

Helt nye muligheder med digitalt kirkegårdskort

Smart nyt kortmodul fra EG Brandsoft gør det nemt at præsentere kirkegårdsdata i en letforståelig grafisk udgave. Det sikrer bedre kommunikation og nemmere planlægning.

- ✓ Nem kommunikation med kirkegårdens kunder, menighedsrådet og de øvrige interessenter
- ✓ Tydelig registrering af planlagte ændringer
- ✓ Hurtig og håndgribelig disponering af gravstederne

Kontakt EG Brandsoft på 9928 3565 eller skriv en mail til support@brandsoft.dk og hør mere om det nye kortmodul.

www.eg.dk



Let's go further



Kortmodulet kan bruges i kirkegårdssystemet, på mobil, iPad eller via appen Find Gravsted.

Kom forbi vores 3500m² showroom i Låsby
Nordeuropas største showroom med nye og brugte minilæssere

AVANT
Danmark

FLERE MODELLER TIL KIRKEGÅRDEN – FRA 99.000,-

Over 20 forskellige modeller

- Fra 700 kg – 2.540 kg egenvægt
- Både diesel, el, gas og benzin
- +260 forskellige redskaber



Græsklippere



Miljørive



Løvsuger

8" slange tager granafdækning

AVANT
Danmark

Jylland: 8695 7522 – Århusvej 12, 8670 Låsby
Sjælland: 5965 6037 – Industrivej 17, 4534 Hørve

Se alt udstyr på hjemmesiden:
www.avant.dk

KALENDEREN

2. – 3. marts 2020

NFKK afholder Nordisk Seminar i Drammen

Nordisk Forbund for Kirkegårde og Krematorier (NFKK) afholder Nordisk seminar d. 2. - 3. marts 2020 i Drammen i Norge. Temaet er "Den flerkulturelle gravplads". Se mere herom i bladet.

5. marts 2020

Kirkegårds-konferencen på Hotel Nyborg Strand

Kirkegårds-konferencen 2020 sætter fokus på bæredygtighed: Hvordan kan kirkegårde tage et medansvar for de klima- og miljøudfordringer, verden står overfor – som en integreret del af det daglige arbejde? Vi ser blandt andet på mulighederne for at styrke naturen, reducere udledninger og genbruge materialer. Desuden kan du blandt andet blive klogere på medarbejdernes helt særlige rolle i kirkegårds-kulturen. Tilmelding: Senest den 20. februar 2020 på www.ign.ku.dk/kirkegaarde

23. – 24. april 2020

Studietur til Friedhof Ohlsdorf i Hamborg

FDK og Foreningen for Kirkegårds-kultur har arrangeret en studietur til Friedhof Ohlsdorf i Hamborg. Turen foregår med bus, og der bliver også tid til et besøg i parken 'Planten und blomen' i Hamborg. Der er afgang fra Vejle Station. Tilmelding kan ske på FDK's hjemmeside, www.danskekirkegaarde.dk og skal ske senest den 6. januar. Deltagerantal er max. 50, tilmelding sker efter "først til mølleprincippet".

4. - 6. maj 2020

Administrationskursus på Best Western Hotel i Svendborg

FDK afholder Administrationskursus. Se mere på FDK's hjemmeside www.danskekirkegaarde.dk. Tilmelding på mail: kursus@danskekirkegaarde.dk

13. maj 2020

Bæredygtighed på arbejdspladsen

Herlufsholm kirkegård i Næstved afholder en grøn temadag, hvor økologi og bæredygtighed er i fokus. Dagen er målrettet kirke, kirkegårde og andre virksomheder inden for det grønne.

25. - 26. maj 2020

Årsmøde i Foreningen for Kirkegårds-kultur

Foreningen for Kirkegårds-kultur afholder årsmøde og 100-års jubilæum i Svendborg. Medlemmerne får invitation tilsendt - årsmødet annonceres også på hjemmesiden www.kirkegaardskultur.dk.

7. – 9. september 2020

Årsmøde for FDK og DKL

DKL og FDK afholder fælles årsmøde i Sønderborg på Hotel Sønderborg Strand.

18. - 19. januar 2021

Årsmøde for FDK og DKL samt 100 års jubilæumsfest for FDK

Årsmødet 2021 afvikles i en forkortet udgave på grund af den Nordiske Kongres senere på året. Det er også FDK's 100 års jubilæum. Jubilæumsfesten og årsmødet afholdes i Odense.

8. – 10. september 2021

Nordisk Kongres

I 2021 afholdes den Nordiske Kongres i Finlands tredjestørste by Tampere (Tammerfors).



K&S Tree Care ApS
Certificeret træpleje

Kim Poulsen
Mobil 40 32 11 90

Lunikevej 9
2670 Greve
Tlf. 43 45 11 90

ks-treecare.dk

Digitalt Kirkegårdskort

OPMÅLING I HELE DANMARK

13	123	127	256	260
14	124	128	257	261
15	125	129	258	262
16	126	130	259	263

264
265
266
267

- Opmåling
- Kort
- Plejeplaner
- Rådgivning
- Protokoller
- Afsætning
- Ajourføring
- Nummerering
- 25 års erfaring

Landinspektørcentret %
Nygade 46 - 7400 Herning - tlf. 97 12 36 88
herning@lcdk.dk - www.lcdk.dk



Transportere el – benzin – diesel
250 – 1200 kg lasteevne



Vacuumsuger flere modeller

NICODAN

Nicodan Teknik Aps Lysemosen 25, DK – 8600 Silkeborg
Tlf 8757 2055 www.nicodan.dk info@nicodan.dk



Professionel rod-, stød- og stubfræsning gennem 34 år

Hækfræsning

er et af vore mest efterspurgte fræseprodukter når man skånsomt og effektivt vil fjerne rødderne fra et vildvokset buskads eller en gammel hæk.




Hasselholm AB - Box 263 - SE-441 25 Alingsås
Tel. +46 (0)322-502 90 Fax +46 (0)322-551 80 -
www.hasselholm.se - info@hasselholm.se
Vort gratisnummer: 80 88 12 16



Foreningen af Danske Kirkegårdsledere

Formand:

Jens Zorn Thorsen, Vejle Kirker og Kirkegårde
E-mail: jzt@vejle-kirkegaarde.dk
Tlf: 29 41 86 91

Sekretariat:

Foreningen af Danske Kirkegårdsledere
Springbakken 1, 9230 Svenstrup J.
E-mail: kontor@danskekirkegaarde.dk
Tlf: 60 53 59 00

Se mere på www.danskekirkegaarde.dk

Fremsendelse af annoncer og artikler

Annoncer (reproklart materiale) skal helst afleveres som PDF-filer, for at undgå fejl i forbindelse med annoncens opsætning i bladet.

Billeder, der skal ledsage artikler, skal helst ikke lægges ind tekstdokumentet, men sendes separat i den originale opløsning. Det giver en bedre billedkvalitet i det trykte blad.



Danske Krematoriernes Landsforening

Sekretariat:

Viborgvej 10
7500 Holstebro
Tlf. 40 13 02 23
E-mail: admin@dkl.dk

Formand / Formand for teknisk udvalg:

Tom Olsen, Fælleskrematoriet i Ringsted
Tlf. 26 86 02 01
E-mail: tomo@km.dk

Næstformand:

Erik Bach, Aarhus Kirkegårde
Tlf.: 89 40 27 60 – 29 20 81 58
E-mail: eb@aarhus.dk

Kursusudvalg:

Erik Bach, Aarhus kirkegårde
Tlf. 89 40 27 60 – 29 20 81 58
E-mail eb@aarhus.dk

Tommy Christensen

Tlf. 20 41 61 86
E-mail: tcchristensen@outlook.dk

Se mere på www.dkl.dk

Tidsskriftet 'KIRKEGÅRDEN'

Udkommer 6 gange årligt i samarbejde mellem FDK – Foreningen af Danske Kirkegårdsledere og DKL – Danske Krematoriernes Landsforening

Oplag: 1.150 stk.

Abonnement

Pris: 350,- kr. pr. år
(400,- kr. pr. år for abonnenter udenfor Danmark)
Bestilling eller ændring af abonnement sendes til kontor@danskekirkegaarde.dk

Udgivelser og deadlines i 2020/2021

Nr. 2, april 2020	20. marts 2020
Nr. 3, juni 2020	20. maj 2020
Nr. 4, august 2020	20. juli 2020
Nr. 5, oktober 2020	15. september 2020
Nr. 6, december 2020	15. november 2020
Nr. 1, februar 2021	15. januar 2021

Bladet forventes at udkomme ca. en måned efter deadline.

Annoncepriser

1 side	kr. 3.700,-
1/2 side	kr. 2.700,-
1/4 side, stående	kr. 1.700,-
1/4 side, liggende	kr. 1.700,-
1/8 side	kr. 1.200,-
Visitkort	kr. 1.000,-

Ved 3 indrykninger pr. år gives 5 % rabat
Ved 6 indrykninger pr. år gives 10 % rabat
Priserne er eks. moms.

Annoncesalg

Tommy Nilsson, Hvidovre Kirkegårde
Mail: tn@fkih.dk, tlf. 23 45 35 56

FRA REDAKTIONEN



Hvem skal stille rammerne for begravelseshandlingerne i fremtiden

I geografisk store områder af Danmark varetager folkekirken næsten alle begravelseshandlinger, også for dem, der ikke er medlemmer af den. I modsætning til de store byer, er der i landdistrikterne fortsat en høj andel af de afdøde, der er medlemmer af folkekirken. Men andelen er faldende, og det medfører, at vi må forvente, at omkring 20 procent af de afdøde om 10 år ikke er medlem af folkekirken. Kan og vil folkekirken fortsat danne ramme om alle begravelseshandlinger i disse områder?

I Tønder Provsti er der i dag et kapel, hvor det er muligt at danne rammerne for en borgerlig begravelseshandling. Det vil også kunne rumme udviklingen de kommende 10 år. Udfordringen heri er, at Tønder Provsti er Danmarks fjerde største i areal, og at der er 50 kilometer til de nordligste indbyggere i kommunen. Vil afstanden betyde, at der kommer et ønske om etablering af flere muligheder for de borgerlige handlinger?

Ønsker folkekirken fortsat at stille rammerne for de borgerlige handlinger? Det kunne ske ved, at reglerne for brugen af kirkerne ændres, så det er muligt for ikke medlemmer af folkekirken at anvende kirken som ramme omkring begravelseshandlingen.

Alternativet er at det bliver en kommunal opgave, som vi ser i de store byer med et kommunalt begravelsesvæsen. Det vil betyde at kommunerne vil blive pålagt at etablere et antal kapeller til brug af ikke medlemmer af folkekirken.

Den sidste mulighed er at opgaven bliver privatiseret, og dermed overtaget af bedemændene, eller af andre, der ser en forretning i at etablere et kapel med tilhørende kirkegård.

Kan vi i fællesskab finde svaret på dette dilemma, eller vil det blive nogle enkeltstående handlinger, som kommer til at definere løsningen på denne udfordring.

**Fornyelse med respekt
for tradition siden 1982**

 **JESSING**

- Se flere produkter på www.jessing.eu

